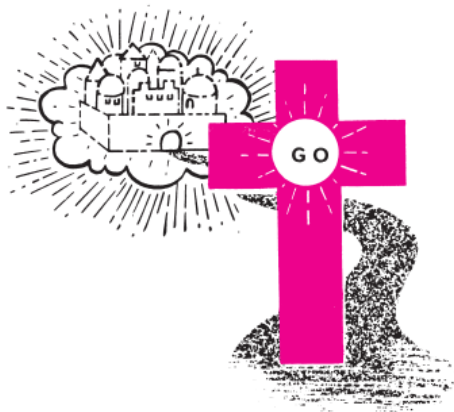


GOD'S ROBOT

ଭଗବାନଙ୍କ ରୋବଟ୍ |



ଏହି ସୁସମାଚାର ଟ୍ରାକ୍ଟକୁ ଏକ କମ୍ପ୍ୟୁଟର ସହିତ ଅନୁବାଦ କରାଯାଇଥିଲା
| ଯଦି ଆପଣ ଭାଷା ସଂଶୋଧନ କିମ୍ବା ଉନ୍ନତି କରିପାରିବେ,
ଦୟାକରି info@angp.co.za ରେ କାର୍ଯ୍ୟାଳୟ ସହିତ ଯୋଗାଯୋଗ କରନ୍ତୁ

ଏକ ରୋବୋଟ୍ ଏକ ଯାନ୍ତ୍ରିକ ଚେତାବନୀ ଆଲୋକ ଯାହା ଲୋକମାନେ directs
ହେଉଛି ସେମାନେ ମାଧ୍ୟମରେ ଯାତ୍ରା ପରି ବଡ଼ ସହର ଜଗତର। ଏହା
ଲୋକମାନଙ୍କୁ କହିଥାଏ ଯେତେବେଳେ ସେମାନେ ଆଗକୁ ବା can ିପାରିବେ,
ଏବଂ ଲୋକଙ୍କୁ କେବେ ବନ୍ଦ କରିବା ଉଚିତ୍ ଚେତାବନୀ ଦେଇଥାଏ |

God ଶ୍ଵର ତାଙ୍କ ଜ୍ଞାନ ଏବଂ ମାନବିକତା ପ୍ରତି ଥିବା ପ୍ରେମରେ ଏହି
ଦୁନିଆରେ କିଛି ଷ୍ଟ୍ଵ ଚିହ୍ନ ରଖିବା ଆବଶ୍ୟକ କଲେ | ଏପରିକି ଏଦମ ଉଦ୍ୟାନ
ଯେଉଁଠାରେ ଆଦମ ଏବଂ ହବା ଉଦ୍ୟାନରେ ପ୍ରତ୍ୟେକ ବୃକ୍ଷର ଫଳ ଖାଇବା ଓ
ସେମାନଙ୍କର creator ର ସିଦ୍ଧି ସାହଚର୍ଯ୍ୟ ଉପଭୋଗ ସ୍ଵାଧୀନତା ପାଇଁ ଥିଲା
ରେ, ପରମେଶ୍ଵର ଥିଲା ଜାରି

ରଖିଲେ କୁ କେଲ ଏକ ରୋବୋଟ୍ କିମ୍ବା ଏକ ଛଗିତ ସେମାନଙ୍କୁ ପୂର୍ବରୁ
ଚିହ୍ନ। ଗଛ ଯାହା ଦିଏ ଜ୍ଞାନ o F ଯାହା ଅଛି ଭଲ ଏବଂ କଣ ଅଟେ ଖରାପ, ଯାହା
ଥିଲା ଛଗିତ ମୃତ୍ୟୁ ଭୟ ପାଇଁ ଏହାର ଫଳ ର ଖାଇବା ନାହିଁ ସେମାନଙ୍କୁ କହୁଛି
ଚିହ୍ନ। ଆଦି ୨: ୧- 17- ୧। |

ପରେ ଯେତେବେଳେ ମାନବଜାତି ବୃଦ୍ଧି ପାଇଲା, God ଶ୍ୱର ଆହୁରି ଅନେକ ନିୟମ ତିଆରି କରିବାରେ ଷ୍ଟପ୍ ଚିହ୍ନଗୁଡ଼ିକ ବୃଦ୍ଧି କରିବା ଆବଶ୍ୟକ କଲେ ଯାହା ପୃଥିବୀର ଲୋକଙ୍କୁ ନିର୍ଦ୍ଦିଷ୍ଟ ବିଷୟ ଉପରେ ମାର୍ଗଦର୍ଶନ ଦେଲା ଯେ କେତେ ଦୂର ଯିବାକୁ ହେବ ଏବଂ କେଉଁଠାରେ ଅଟକି ଯିବ । ଏପରି ଆଇନ କେବଳ ମାନବଜାତି ଦିଆଯାଇଥିବା ନାହିଁ ଥିଲେ କିନ୍ତୁ

କୁ ପ୍ରକୃତି ଏବଂ ସବୁ ଅନ୍ୟ ଉପରେ ପୃଥିବୀ ଓ ସ୍ୱର୍ଗ । ପରେମଶ୍ୱର କରିଥିଲେ କେଲି ଛଗିତ ଚିହ୍ନ ପୂର୍ବରୁ ଶକ୍ତିଶାଳୀ ସମୁଦ୍ର, ଜଳ କୁ ଏକ ସୀମା ସେତିଂ, ଆଛାଦକ ସେମାନଙ୍କୁ ରୋକିବା ପୁନର୍ବାର

ପୃଥିବୀ । ଅଛି ଛଗିତ ଚିହ୍ନଗୁଡ଼ିକ ପାଇଁ ପିଲାମାନଙ୍କୁ ଭାବରେ ଭଲ ଭାବରେ ବୟସ୍କ, ଛଗିତ ଖାଇବା ଓ ପିଇବା ପାଇଁ ଚିହ୍ନଗୁଡ଼ିକ ଭାବରେ ସାରା ପାଇଁ ପରି, ବାଦନ ପାଇଁ ଏବଂ କାମ ପାଇଁ । "ଏପର୍ଯ୍ୟନ୍ତ ଏବଂ ଆଉ ନାହିଁ" ଆମକୁ ପ୍ରକୃତି ଦ୍ୱାରା କୁହାଯାଇଛି । ଅଛି ଛଗିତ ଚିହ୍ନଗୁଡ଼ିକ ରେ ଏକକ ଜୀବନ ଏବଂ ବିବାହିତ ଜୀବନ, ରେ ବ୍ୟବସାୟ, କ୍ରୀଡ଼ା

ରେ, ରେ factories, ରେ ଡାକ୍ତରଖାନା, ରେ , ସ୍କୁଲ ସୈନ୍ୟଦଳର ବିଜ୍ଞାନ ରେ ଭଲ ଭାବରେ ଜୀବନ । ପାର୍ବତ୍ୟ ଆରୋହଣ କିମ୍ବା ସମୁଦ୍ରରେ, ବିମାନ ଚଳାଚଳ ତଥା ପୃଥିବୀର ଗଭୀରତାରେ ସୁନା ପାଇଁ ଖଣି ଖନନ କରିବା ସମୟରେ ଆମେ ସେହି ଅନେକ ଷ୍ଟପ୍ ଚିହ୍ନକୁ ଭେଟିଥାଉ । ଏହି ଷ୍ଟପ୍ ଚିହ୍ନଗୁଡ଼ିକୁ ଅଣଦେଖା କଲେ ଭୟଙ୍କର ବିପର୍ଯ୍ୟୟ ଘଟିପାରେ ଏବଂ ବହୁତ କ୍ଷତି ହୋଇପାରେ ।

ଏହି ଆଧୁନିକ ଦିନରେ ଆମେ ସମସ୍ତେ ଗ୍ରାମିକ ଷ୍ଟପ୍ ଚିହ୍ନ ସହିତ ପରିଚିତ । ଅଳ୍ପ ବ୍ୟତିକ୍ରମ ବ୍ୟତୀତ, ମୋଟର ଚାଳକମାନେ ଏହି ସାହାଯ୍ୟକାରୀ ଷ୍ଟପ୍ ଚିହ୍ନଗୁଡ଼ିକ କିପରି ପାଳନ କରନ୍ତି ତାହା ଦେଖିବା ପ୍ରକୃତରେ ଆଶ୍ଚର୍ଯ୍ୟଜନକ । ସେମାନଙ୍କୁ ଅବମାନନା କରିବା ବିପର୍ଯ୍ୟୟ ପ୍ରମାଣିତ ହୋଇପାରେ ଏବଂ ଏକ ଜୋରିମାନା ମଧ୍ୟ ଲାଗୁ କରାଯାଇପାରେ । ଯଦି କ passenger ଶସି ଯାତ୍ରୀବାହୀ ଟ୍ରେନ୍, ଜାହାଜ କିମ୍ବା ବିମାନ କିଛି ଷ୍ଟପ୍ ଚିହ୍ନକୁ ଅଣଦେଖା କରେ , ତେବେ ଶହ ଶହ ଲୋକଙ୍କ ଜୀବନ ନଷ୍ଟ ହୋଇପାରେ ।

ଆମର ଆଧୁନିକ ପରମାଣୁ bombs ଏବଂ ଅନ୍ୟାନ୍ୟ ତଥାପି ଅଧିକ କ୍ଷତିକାରକ bombs ରେ ଅଛି ମୁହୂର୍ତ୍ତ ନିୟନ୍ତ୍ରିତ ନିର୍ଦ୍ଦିଷ୍ଟ ଦ୍ୱାରା ଛଗିତ ଚିହ୍ନ । ଯଦି କ human ଶସି ମାନବୀୟ ତୁଟି କିମ୍ବା ଅବହେଳା ମାଧ୍ୟମରେ ସେମାନଙ୍କ ମଧ୍ୟରୁ କାହାକୁ ଅଣଦେଖା କରାଯାଏ, ମାନବିକତାର ସବୁଠାରୁ ବଡ଼ ଅଂଶ ପୋଛି ହୋଇପାରେ ।

ମାନବିକତାର ନିରାପତ୍ତା, ପୁନରୁଦ୍ଧାର ଏବଂ ପରିତ୍ରାଣ ପାଇଁ ସର୍ବଶ୍ରେଷ୍ଠ ଏବଂ
 ଗୁରୁତ୍ୱପୂର୍ଣ୍ଣ **ଷ୍ଟପ୍** ସଙ୍କେତ ପ୍ରାୟ ଦୁଇ ହଜାର ବର୍ଷ ପୂର୍ବେ କଲଭାରୀ ଉପରେ
 ରଖାଯାଇଥିଲା ଯେତେବେଳେ God ଶ୍ୱରଙ୍କ ପୁତ୍ର ଯୀଶୁ ଖ୍ରୀଷ୍ଟ କରୁଣରେ ଆମ
 ପାଇଁ ମୃତ୍ୟୁ ବରଣ କରିଥିଲେ
 | ଏହା ହେଉଛି ସବୁଠାରୁ ଶକ୍ତିଶାଳୀ ରୋବୋର୍ଟ କେବେ ସ୍ଥାନିତ କୁ ପୃଥିବୀ
 ଉପରେ **ସ୍ଥଗିତ** ବିନାଶର ପଥ ଉପରେ ମାନବିକତା। "ସମସ୍ତେ ପାପ
 କରିଛନ୍ତି ଏବଂ God's ଶ୍ୱରଙ୍କ ପରିତ୍ରାଣଠାରୁ ବହୁ ଦୂରରେ" (ରୋମୀୟ : 23:
 9)), ଏବଂ ସେମାନେ ଅନନ୍ତ ବିନାଶ ଆଡ଼କୁ ଯାଉଛନ୍ତି | ଯେହେତୁ ଆଦମ ଏବଂ
 ହବା ଶୟତାନ ଦ୍ୱାରା ପ୍ରତାରିତ ହୋଇଥିଲେ, ଇଡେନ୍
 ବଗିଚାରେ ପ୍ରଥମ **ଷ୍ଟପ୍** ଚିହ୍ନକୁ ଅଣଦେଖା କରି ମାନବିକତା ବିନାଶର ବ୍ୟାପକ
 ରାସ୍ତା ଆପଣେଇଛି | ପ୍ରକୃତ ପରେମଶ୍ୱରଙ୍କ ଏକ ସ୍ଥଗିତ ରଖିବାକୁ
 ଚେଷ୍ଟା ପାଗଳ ଜଳଜ ଆଡ଼କୁ ଧ୍ୟସ କରି ଥୋଇ ଅଧିକ ଏବଂ ଅଧିକ
 ଅପ୍ **ସ୍ଥଗିତ** ତାଙ୍କର କିଛି ବିଶ୍ୱସ୍ତ ଶିଷ୍ୟମାନେ ମାଧ୍ୟମରେ ଚିହ୍ନ, କିନ୍ତୁ ତାହା ନ ଲକ୍ଷ୍ୟ
 ପୂର୍ବରୁ ଥିଲା **ସ୍ଥଗିତ** ଚିହ୍ନ ଅଗ୍ରାହ୍ୟ କରାଗଲା, ଉପରେ ଚଳାଇବା ଏବଂ ଉପରେ
 ଦଳି।

ସମୟରେ ଯେତେବେଳେ ଏକ ନିର୍ଦ୍ଦିଷ୍ଟ ସମୟ **ବିନାଶକ** ମିଶର ପ୍ରେତ୍ୟକକ ଘର
 ରେ ଭାବରେ ଭଲ ପଶୁ ପ୍ରଥମଜାତ ହତ୍ୟା ଯାଇଥିଲୁ, ପରେମଶ୍ୱର ତାଙ୍କର
 ମନୋନୀତ ଆଜ୍ଞା ଲୋକମାନେ ଇଶ୍ରାୟେଲ ଏକ ଉପରକୁ
 ରଖିବାକୁ **ସ୍ଥଗିତ** ଚିହ୍ନ। ପ୍ରତ୍ୟେକ ଘରର ମୁଖକୁ ଏକ ସିଦ୍ଧ ମେଣ୍ଟ amb
 ାକୁ ହତ୍ୟା କରି ଘରର କବାଟ ପୋଷ୍ଟରେ ରକ୍ତ ଛିଞ୍ଚିବାକୁ ପଡ଼ିଲା | ଯାତ୍ରା 12:
 5-7,12 ଏହି ବୋଲି ଥିଲା **ସ୍ଥଗିତ**, ବିନାଶକ କୁ ଚିହ୍ନ ରଖିବାକୁ
 ତାଙ୍କୁ ଆଣିବା ସେହି ଘରେ ପ୍ରଥମ ଜନ୍ମ କୁ ମୃତ୍ୟୁ। ବିଚାର ରାତିରେ ଏପରି କ
 was ଶସି ଘର ନଥିଲା ଯେଉଁଠାରେ ଜଣେ ମୃତ
 ନଥିଲେ, ଯେଉଁଠାରେ ମେଷଶାବକଙ୍କ ରକ୍ତର **ଷ୍ଟପ୍** ସଙ୍କେତ ବିନାଶକାରୀକୁ
 ପ୍ରବେଶ କରିବାରେ ବାରଣ କରିଥିଲା | ଯାତ୍ରା 12:13 ମେଷଶାବକ ପ୍ରଥମଜାତ
 ସନ୍ତାନ ପାଇଁ ରକ୍ତ ଦେଇଥିଲା, ଠିକ୍ ସେହିପରି God ଶ୍ୱରଙ୍କ ମେଷଶାବକ
 ଯୀଶୁ ଏବଂ ତୁମ ପାଇଁ ଏବଂ ମୋ ପାଇଁ ତାଙ୍କ ଜୀବନ ଦେଇଥିଲେ। ଯୋହନ ୧:
 9। |

ଇଶ୍ରାୟେଲର ସୈନ୍ୟ ପରେ ଯେତେବେଳେ ଶକ୍ତିଶାଳୀ ଘେରି
 କରିଥିଲେ ଯିରାହା ପ୍ରାଚୀର, ରାହାବ ବେଶ୍ୟା ଏକ ଉପରକୁ ରଖିବାକୁ
 କୁହାଯାଇ ଥିଲା **ସ୍ଥଗିତ** ଯାହା ପ୍ରାଚୀର ଉପରେ ନିର୍ମିତ ହୋଇଥିଲା ତାକୁ ଘର ର
 ଷିକ୍ଷାକୁ ଏକ ଲାଲ୍ ଫିତା ଅନାଇ କରି ଚିହ୍ନ। ସେ ବିଶ୍ୱାସ କଲେ ଓ କାର୍ଯ୍ୟ

ଅନୁସାରେ ତାକୁ ବିଶ୍ୱାସ କରିବା ରେ ଇଶ୍ରାୟେଲର ପରେମଶ୍ୱରଙ୍କର ଏବଂ
ଓଷ୍ଟ୍ରୋକୁ ଲାଲ ଫିତା ବାନ୍ଧି। ଯିରୀଂହା ପ୍ରାଚୀର ପଡ଼ିଲା ବେଳେ, ଧ୍ୟସ ଏକ
ଆସିଲେ **ସ୍ତଗିତ** ରାହାବ ର ଘରେ
ଏବଂ ସେ ଓ ତା'ର ଗୃହ ଥିଲେ ସଞ୍ଚୟ। ଯିହୋଶୁୟ 2: 18-19, 6:17, 22-23
|

ସର୍ବଶ୍ରେଷ୍ଠ ଏବଂ ଶକ୍ତିଶାଳୀ **ଷ୍ଟପ୍** ସଙ୍କେତ, କଲଭାରୀର କ୍ରସ୍ ଆମକୁ ସ୍ୱର୍ଗୀୟ
କର୍ତ୍ତୃତ୍ୱ ସହିତ ନିର୍ଦ୍ଦେଶ ଦେଇଥାଏ:

ଅବିଶ୍ୱାସ ଦ୍ୱାରା ତୁମର ହୃଦୟକୁ କଠିନ କରିବା **ବନ୍ଧ କର** | ହେବ। 3.12

ସ୍ତଗିତ ପାନୀୟ, ଶପଥ, ଅଭିଶାପ, ପରେମଶ୍ୱରଙ୍କ ନାମ blaspheming, ମିଥ୍ୟା
ଏବଂ ମଇଲା jokes କହୁଛି। କଲସୀୟ :: ।।

ବନ୍ଧ ସମସ୍ତ ଗର୍ବ, "ଯାହା ଆସେ ପୂର୍ବରୁ , ଯାହା ଧ୍ୟସ ହୁଏ
ପଡ଼ିତ"। ହିତୋପଦେଶ 16:18 |

ଅନ immor ଡିକଡା, ବ୍ୟଭିଚାର, ସମଲିଙ୍ଗୀ ସମ୍ପର୍କ କିମ୍ବା ଆମ ଶରୀରର କ sin
ଶସି ପାପପୂର୍ଣ୍ଣ ବ୍ୟବହାରରେ ବଞ୍ଚିବା **ବନ୍ଧ କର** , ଯାହା ଜୀବନ୍ତ ଭଗବାନଙ୍କ ମନ୍ଦିର
ଭାବରେ ପରିକଳ୍ପିତ |

ବନ୍ଧ ପାପପୂର୍ଣ୍ଣ ଲାଳସା ର ମ୍ଲେକିଙ୍ଗ ସିଗାରେଟ୍ କିମ୍ବା
dagga, snuffing କିମ୍ବା chewing ତମାଖୁ, କିଛି ର ବ୍ୟବହାର କ୍ଷତିକାରକ
ଔଷଧ ଓ ଫଳକ ମାନବ ଶରୀର ଯାହା ପରେମଶ୍ୱରଙ୍କ ମନ୍ଦିର
ଅଟେ। e କରିଛୁ।ୟ :: e- 17- e। |

ବଞ୍ଚିବା ପାଇଁ ଖାଇବା ପରିବର୍ତ୍ତେ ଖାଇବା ପାଇଁ ବଞ୍ଚିବା, ସମସ୍ତ ପ୍ରକାରର
ଅଲିଆ **ବନ୍ଧ କରନ୍ତୁ** | ହିତୋପଦେଶ 23:21 |

ବନ୍ଧ ସମସ୍ତ ପରେମଶ୍ୱର ଆଡ଼କୁ indifference ଏବଂ ତାଙ୍କର ରାଜ୍ୟ ଆତ୍ମିକ
ଆଳସ୍ୟ ଏବଂ ଅନ୍ୟ ସୁବିଧା ପାଇଁ ପରିତ୍ରାଣ ଅଫ ଥୋଇ ଦିନ ଯାହା ଆସି ହୁଏତ
କେବେ। **ଷ୍ଟପ୍** ସଙ୍କେତର ମାତ୍ର ଗୋଟିଏ ପାଦ ଆଗକୁ ତୁମର ଅନନ୍ତ ନିନ୍ଦା
ହୋଇପାରେ, କାରଣ God's ଶ୍ୱରଙ୍କ ବାକ୍ୟ କହୁଛି, **ଆଜି** ଯଦି ତୁମେ ମୋର ସ୍ୱର
ଶୁଣୁଛ, ତୁମର ହୃଦୟକୁ କଠିନ କର ନାହିଁ | ଏବ୍ରୀ 3:15

ସ୍ତଗିତ ଯାଉଥିବା , ଭାଗ୍ୟ tellers କୁ ପୂଜା ପ୍ରତିମା, ଭରସା ରେ ଗୁଣି
ବିଦ୍ୟା ଏବଂ Consulting ମୃତ ପରିବର୍ତ୍ତେ ତାକୁଥିବା ଉପରେ ବାସ ପରେମଶ୍ୱର
। idolatry ଏବଂ ଗୁଣି ବିଦ୍ୟା ଦେହର କାମ
ଅଛି ଏବଂ ହୋଇଥାଏ ବିଚାରିତ ଦ୍ୱାରା ପରେମଶ୍ୱର। ଦ୍ୱିତୀୟ ବିବରଣ 18: 10-
12, ଯିଶାଇୟ 8: 19-20 |

ବନ୍ଧ ସମସ୍ତ ଅଭିଯୋଗ ଏବଂ ଅଭିଯୋଗ ଏବଂ ପରେମଶ୍ୱରଙ୍କ କୃତଜ୍ଞ ହେବ। ଏଫିସୀୟ 5:20 |

ବନ୍ଧ ସମସ୍ତ ଗୁଣବ ଏବଂ ଅପବାଦ, କିନ୍ତୁ ପରିବର୍ତ୍ତେ ଭାବରେ ଆପଣ ସେମାନଙ୍କୁ ଆପଣ ବିଷୟରେ କହିବା ଅଛି ଇଚ୍ଛା ଅନ୍ୟ ବିଷୟରେ କହିବା। ହିତୋପଦେଶ 26: 20-23 |

ସେହି *jealous* ଶା ପ୍ରକୃତିକୁ ଖାଇବାକୁ ଦେବା **ବନ୍ଧ କର**, ଯାହା ବିନାଶକାରୀ ଏବଂ ଘୃଣା, ହତ୍ୟା ଏବଂ ମୃତ୍ୟୁକୁ ନେଇପାରେ | ମାଥୁ 5: 21-22 |

ସମସ୍ତ କ୍ରୋଧ ଏବଂ ଘୃଣା **ବନ୍ଧ କର** | ଏହାକୁ ତୁମ ହୃଦୟରୁ ବାହାର କର ଏବଂ *God* ଶ୍ୱରଙ୍କୁ ତୁମକୁ ଏକ ଶାନ୍ତିପୂର୍ଣ୍ଣ, ସ୍ନେହପୂର୍ଣ୍ଣ ଆତ୍ମା ଦେବାକୁ କୁହ | ଫିଲିପ୍ପୀୟ 4: -7-। |

ଅର୍ଥର ପ୍ରେମକୁ **ବନ୍ଧ କର** ଯାହା ପୁରୁଷମାନଙ୍କ ଶ୍ରେଷ୍ଠ ଲୋକଙ୍କୁ ମଧ୍ୟ ଖରାପ କରିଦିଏ | ଯେଉଁମାନେ ଟଙ୍କା ଚାହୁଁଥିଲେ ସେମାନଙ୍କ ପାଇଁ *God* ଶ୍ୱରଙ୍କ ଉପରେ ଭରସା କରିବା ବନ୍ଧ କରି ନିଜ ଉପରେ ଅନେକ ଦୁ *ows* ଖ ଆଣିଛନ୍ତି | ଯିହୁଦା ଏବଂ ତାଙ୍କର ଶେଷ ଅନ୍ତକୁ ମନେରଖ | 1 ତୀମଥୁ 6:10 |

ସେହି ସ୍ୱାର୍ଥପର, ଲୋଭୀ ଆତ୍ମାକୁ **ବନ୍ଧ କର** ଯାହା କେବେ ସନ୍ତୁଷ୍ଟ ହୁଏ ନାହିଁ |

ସମସ୍ତ କପଟତାକୁ **ବନ୍ଧ କର** ଯାହାକୁ ଯୀଶୁ ଅନ୍ୟ ଅନେକ ପାପ ଅପେକ୍ଷା ଘୃଣା କଲେ, ଅର୍ଥାତ୍ ତୁମେ ନୁହଁ ବୋଲି ଛଳନା କର | 1 ପିତର 2.1

God ଶ୍ୱରଙ୍କ ଉପରେ ଭରସା କରିବା ପରିବର୍ତ୍ତେ, ଏହାକୁ ଭୟ କରିବା **ବନ୍ଧ କର** | ଯୀଶୁ କହିଲେ, ଭୟ କର ନାହିଁ, ବିଶ୍ୱାସ କର। ଭଗବାନଙ୍କ ଉପରେ ବିଶ୍ୱାସ କର! ଯିଶାଇୟ 41:10

ସ୍ମୃତି ସହିତ ନିଜକୁ ଜୀବିତ ଏବଂ ଦେଖାକୁ ରେ ଖ୍ରୀଷ୍ଟ ଅଂଶୀଦାର ରେ ଭଲ ଭାବରେ ତାଙ୍କର ନୂତନ ଜୀବନ ତାଙ୍କର ମନ୍ତ୍ର ପ୍ରକୃତି। ୨ ପିତର :: -4-। |

God ଶ୍ୱରଙ୍କ ପ୍ରେମ **ବନ୍ଧ କର** ଏବଂ ଦେଖ, ଯିଏ ତାଙ୍କର ଏକମାତ୍ର ପୁତ୍ରଙ୍କୁ ଦେଇଛି ଯେ ଯିଏ ତାଙ୍କଠାରେ ବିଶ୍ୱାସ କରେ ସେ ବିନଷ୍ଟ ହୁଅନ୍ତୁ ନାହିଁ କିନ୍ତୁ ଅନନ୍ତ ଜୀବନ ପାଇବେ | ଯୋହନ : 16: ୧। |

ସ୍ମୃତି କହୁଛି ନିଆ, ଶୟତାନ ପାଇଁ ନିଜକୁ ହୋଇଛି ବାପା **ସ୍ମୃତି** ଏବଂ ଗ୍ରହଣ ଖ୍ରୀଷ୍ଟ ଭାବରେ ଆପଣଙ୍କର ତ୍ରାଣକର୍ତ୍ତା। ସମସ୍ତ ମିଛର ଯୋହନ | ଯୋହନ 8:44 10: 9

God's ଶ୍ୱରଙ୍କ ରୋବଟ୍ କରୁଣରେ **ଅଟକି** ଯାଅ, ଏବଂ ନିଜ ପାପକୁ *God* ଶ୍ୱରଙ୍କ ନିକଟରେ ସ୍ୱୀକାର କର ଏବଂ ଯେଉଁମାନଙ୍କ ବିରୁଦ୍ଧରେ ତୁମେ ଭୁଲ୍ କରିଛ

| "ଆମେ ସ୍ୱୀକାର ଯଦି ପରେମଶ୍ୱରଙ୍କ ଆମ୍ଭମାନଙ୍କ ପାପ, ସେ କରିବେ ରଖିବା ତାଙ୍କର ପ୍ରତିଜ୍ଞା ଏବଂ କରିବା କ'ଣ , ଠିକ୍ ସେ ଆମକୁ ପାପରୁ କ୍ଷମା କରିବା ଓ ଆମର ସବୁ ଅଧର୍ମ ରୁ ଆମକୁ ଶୁଚି।" ୧ ଯୋହନ :: ।। ତାଙ୍କ ପୁତ୍ର ଯୀଶୁଙ୍କ ରକ୍ତ ଆମକୁ ପ୍ରତ୍ୟେକ ପାପରୁ ଶୁଦ୍ଧ କରିଥାଏ । ୧ ଯୋହନ :: ।।

କରୁଣରେ ଅଟକି ଯାଅ ଏବଂ ପ୍ରଭୁଙ୍କ ପରିତ୍ରାଣକୁ ସେ ତୁମ ପାଇଁ କିଣିଛନ୍ତି | "ଆମର ପାପ ହେତୁ ସେ ଆହତ ହୋଇଥିଲେ, ଆମେମାନେ କରିଥିବା ମନ୍ଦତା ହେତୁ ତାଙ୍କୁ ମାତ ଦିଆଯାଇଥିଲା। ସେ ଯେଉଁ ଦଣ୍ଡ ଭୋଗୁଛନ୍ତି, ସେଥିରେ ଆମେମାନେ ସୁସ୍ଥ ହୋଇଛୁ। ସେ କରିଥିବା ଆଘାତ ଦ୍ୱାରା ସେ ସୁସ୍ଥ ହୋଇଯାଇଛନ୍ତି । ସେ ଆମର ଯଜ୍ଞଣା ହେବା ସହ ଯଜ୍ଞଣା ସହିଥିଲେ। ବନ୍ଦନ କରାଯାଇଛି । " ଯିଶାଇୟ 53: 5,4 "ଖ୍ରୀଷ୍ଟ ପାପ ବିନା ଥିଲେ, କିନ୍ତୁ ଆମ୍ଭମାନଙ୍କ ନିମନ୍ତେ ପରେମଶ୍ୱର ଆମ୍ଭମାନଙ୍କ ପାପର ଅଂଶୀଦାର କଲେ, ଯେପରି ଆମେମାନେ ପରେମଶ୍ୱରଙ୍କ ଧାର୍ମିକତା ବାଣ୍ଟିବା।" ୨ କରିଛୁୟାୟ : 21: ୨ । |

ଯେତେବେଳେ God ଶ୍ୱର ତୁମ ସହିତ କଥା ହୋଇଛନ୍ତି ଏବଂ ତୁମର ଇଚ୍ଛା ତୁମକୁ ଜଣାଇଛନ୍ତି, ଲୋକଙ୍କ ପରାମର୍ଶ ପଚାରିବା ବନ୍ଦ କର ।

ଦୁଇ ଗୁରୁଙ୍କ ସେବା କରିବାକୁ ଚେଷ୍ଟା କରିବା ବନ୍ଦ କରନ୍ତୁ | ଏହା ହୋଇପାରିବ ନାହିଁ | ତୁମେ ଭଗବାନ ଏବଂ ଜଗତର ସେବା କରିପାରିବ ନାହିଁ | ଲୁକ 16:13 |

God ଶ୍ୱରଙ୍କ ମେଷଣାବକ ତାଙ୍କୁ ବନ୍ଦ କର ଏବଂ ଜଗତର ପାପ, ତୁମର ପାପ ଏବଂ ମୋର ପାପ ଦୂର କରେ | ଯୋହନ ୧: ୨ । |

ବନ୍ଦ ସମସ୍ତ ଅବିଶ୍ୱାସ, *distrusting* ପରେମଶ୍ୱର। ବିଶ୍ୱାସ ଅଛି ରେ ପରେମଶ୍ୱର।

ନିଜ ଦକ୍ଷତା ଉପରେ ବିଶ୍ୱ ing ାସ କରିବା କିମ୍ବା ଅତୀତର ମନ୍ଦ ଇଚ୍ଛା ବନ୍ଦ କରିବା | ଲୋଟଙ୍କ ପତ୍ନୀଙ୍କୁ ମନେରଖ | ହିତୋପଦେଶ :: ।।

ମନ୍ଦ ଭାବିବା ବନ୍ଦ କର ଏବଂ ସତ୍ୟ, ସମ୍ମାନଜନକ ଏବଂ ନିର୍ମଳ ବିଷୟ ବିଷୟରେ ଚିନ୍ତା କର | ଫିଲିପ୍ପୀୟ 4: ।।

ଭୟରେ ତୁମ ଚାରିପାଖକୁ ଦେଖିବା ବନ୍ଦ କର | ଯୀଶୁଙ୍କୁ ଦେଖ ।

ଯୀଶୁଙ୍କ ନାମରେ ଶୟତାନକୁ ପ୍ରତିରୋଧ କର ଏବଂ ସେ ତୁମଠାରୁ ଦ run ଢିବେ | ଯାକୁବ :: ।।

ଏହି ସ୍ୱର୍ଗୀୟ ଛୁରିଟି ଚିହ୍ନ ର ଛକ ନାହିଁ କେବଳ ସାହାଯ୍ୟ ଆମକୁ ଗ୍ରହଣ କରିବା ପାଇଁ ଓ ପରେମଶ୍ୱରଙ୍କ ଦେଖନ୍ତୁ ଖ୍ରୀଷ୍ଟଙ୍କଠା େର ମହାବିଜୟ ଏବଂ ଅନନ୍ତ ଜୀବନ ଉପହାର, ଏହା ମଧ୍ୟ ଏକ ପବିତ୍ର ଓ ଧାର୍ମିକ ପରେମଶ୍ୱର

କରିଥାଏ **ସ୍ଥିତି** ଯେତେବେଳେ ସେ ପାପୀ ତାହାର ଭୁଲ ରାସ୍ତାରୁ ଅପ୍ ଦେଖେ। ଆମେ ଯେପରି ଅପରାଧୀ ପାପୀମାନଙ୍କ ଅନୁକାଳ ଖର୍ଚ୍ଚ ପରେମ୍ବରଙ୍କ ବିଚାର ଏବଂ ନିନ୍ଦା *deserved* କରିଛନ୍ତି ରେ ନିର୍ଦ୍ଦା କିନ୍ତୁ ପରେମ୍ବରଙ୍କୁ ଛକ ଏପରି ପାପୀ ଦେଖେ ଯେତେବେଳେ ସେ ବନ୍ଦ ଏବଂ ପ୍ରକାଶ ଭାବରେ ନିନ୍ଦା ଫେରାଣକର ପରେମ୍ବର କିଏ ନିଏ ଦୂରରେ ପାପ ପ୍ରତ୍ୟେକଙ୍କ ର, *One* ସମସ୍ତ କ୍ଷମା କିଏ ପରି ଆମ୍ଭର ପାପ ଓ ସୁସ୍ଥ ଆମ୍ଭର ରୋଗୀ ନିନ୍ଦା ଦ୍ଵାରା ନିନ୍ଦିତ ହେବା ପରିବର୍ତ୍ତେ ଆମେ ଅନୁଗ୍ରହ ଏବଂ ପ୍ରେମ ଏବଂ ଶାନ୍ତି ପାଇଥାଉ । ଛକ ପରେମ୍ବର ଦେଖେ ମାଧ୍ୟମରେ ଆମ୍ଭକୁ ଉଦ୍ଧାର ଏବଂ ଶୁଚି ରକ୍ତ ଦ୍ଵାରା ର ତାଙ୍କର ପୁତ୍ର ଯୀଶୁ ଖ୍ରୀଷ୍ଟ । ଛକ କହିଛି **ସ୍ଥିତି** ଆମ୍ଭମାନଙ୍କୁ ଆକ୍ରମଣ ଯାହା ଅନ୍ୟଥା ହୁଅନ୍ତା ପରେମ୍ବରଙ୍କ ଚେତନା ଯୀଶୁ ପ୍ରାର୍ଥନା କଲେ, "ପିତା, ସେମାନଙ୍କୁ କ୍ଷମା କର! ସେମାନେ କ'ଣ କରୁଛନ୍ତି ଜାଣନ୍ତି ନାହିଁ।" ଲୁକ 23:34

ଏହା ବ୍ୟତୀତ କରୁଣ ମଧ୍ୟ ଶୟତାନ ଏବଂ ସମସ୍ତ ଭୂତ ଶକ୍ତି ବିରୁଦ୍ଧରେ ଏକ ଶକ୍ତିଶାଳୀ **ଷ୍ଟପ୍** ସଙ୍କେତ ଅଟେ ଯାହା ଆମକୁ ବିନାଶ କରିବାକୁ ଏବଂ ନିର୍ଦ୍ଦା ଚାଣି ଆଣିବାକୁ ଚେଷ୍ଟା କରିବ । କରୁଣ ଆମ ଉଦ୍ଧାର ପାଇଁ ସାକ୍ଷୀ । ଏହା ମଧ୍ୟ ଅଭିଯୋଗକାରୀକୁ, ଶୟତାନ ଆଜ୍ଞା **ବନ୍ଦ**, ଆମ୍ଭକୁ *accusing* ପାଇଁ ଖ୍ରୀଷ୍ଟଙ୍କ *sacrificial* ମୃତ୍ୟୁ ଦ୍ଵାରା ଆମ୍ଭେ ମୁକ୍ତ ସେଟ୍ ଅଟେ, ଯାହା, ଆମର ପାପ କ୍ଷମା କରି ଦିଆଗଲା ହେଉଛି (ଏଫିସୀୟ 1 ଏବଂ ସେ ପାପ ଆମେ *confessed* କରିଛନ୍ତି ମନେ ନାହିଁ: 7)।

ଯାଅ ।

କିନ୍ତୁ କ୍ରମ୍ କେବଳ ଏକ **ଷ୍ଟପ୍** ସଙ୍କେତ ନୁହେଁ । ଏହା ଆମକୁ **ଯିବାକୁ** ନିର୍ଦ୍ଦେଶ ଦେଇଥାଏ । ଏହା ଆମକୁ ତାଙ୍କ ଉପସ୍ଥିତିରେ ସବୁଜ ଆଲୋକ ଦେଇଥାଏ । ଯୀଶୁଖ୍ରୀଷ୍ଟଙ୍କ ଓ ପବିତ୍ରଆତ୍ମାଙ୍କ ମାଧ୍ୟମରେ ଆମର ବର୍ତ୍ତମାନ ମୁକ୍ତ ଅଛି ପ୍ରବେଶ କୁ ପିତା, ଆମ୍ଭର ପିତା କାହାର ପୁତ୍ର କନ୍ୟାମାନଙ୍କୁ ଆମେ ଯୀଶୁଖ୍ରୀଷ୍ଟଙ୍କୁ ବିଶ୍ଵାସ ଦ୍ଵାରା ନିର୍ଦ୍ଦିତ କରାଯାଇଛି। ଉପରୁ ତଳ ପର୍ଯ୍ୟନ୍ତ ପରଦା ଛିଣ୍ଡାହୋଇଛି ଏବଂ ଯିଏ ଆସିବ, ସେ ମୁକ୍ତ ଭାବରେ ଜୀବନର ଜଳ ପିଇବ । ଯୀଶୁ କହିଥିଲେ: ମୁଁ ପଥ, ମୁଁ ଦ୍ଵାର ଅଟେ। ଯୋହନ ୧୦: 11 ।

ଯାଆନ୍ତୁ କ୍ଷମା ପାପୀ, ମାଧ୍ୟମରେ ସଂକୀର୍ଣ୍ଣ କିନ୍ତୁ ଖୋଲନ୍ତୁ ପ୍ରତ୍ୟେକ ବ୍ୟକ୍ତି। ମାର୍କ 16:15 ସ୍ଵର୍ଗକୁ ପ୍ରବେଶ କର ।

ଯାଆନ୍ତୁ କୁ ବିଶ୍ଵାସ ଭାବେ ପର୍ଯ୍ୟନ୍ତ ଆପଣ ପ୍ରବେଶ ସ୍ଵର୍ଗ, ଯେଉଁଠାରେ ଯୀଶୁଙ୍କ ପ୍ରସ୍ତୁତ କରିଛନ୍ତି ତୁମ୍ଭ ପାଇଁ ଏକ ଘର, ଏବଂ ଆପଣଙ୍କର ଚକ୍ଷୁରୁ ସମସ୍ତ ଲୋଡକ ଚେପାଛି ଦେବ। ପ୍ରକାଶିତ ବାକ୍ୟ 21: 4 ।

ଯାଇ ନିଜ ଲୋକମାନଙ୍କୁ ଏହି ଅଭୂତ, ମାଗଣା ପୂର୍ଣ୍ଣ ବିଷୟରେ କୁହନ୍ତୁ । ଲୁକ 14:23 । ପରିତ୍ରାଣ କୁହ ଆପଣଙ୍କର ପେଡ଼ାଣୀ ଆପଣଙ୍କର ଯେ ଯାଶୁ ସଞ୍ଚୟ ବନ୍ଧୁ ଏବଂ ଏପରିକି ତୁମର ଶତ୍ରୁମାନଙ୍କୁ ।

ଯାଆନ୍ତୁ ଭିତରକୁ ସମସ୍ତ ଜଗତ ଏବଂ ପ୍ରଚାର ସୁସମାଚାର ପ୍ରତ୍ୟେକ ବ୍ୟକ୍ତି କୁ । ମାର୍କ 16:15

ଶୀଘ୍ର ରାସ୍ତାରେ ଏବଂ ଗାଡ଼ିରେ ବାହାରକୁ **ଯାଅ** ଏବଂ ସମସ୍ତ ଲୋକଙ୍କୁ ଆଣ । ଦେଶ ସଡ଼କ ଓ ରାସ୍ତାକୁ ଯାଅ ଏବଂ ଲୋକମାନଙ୍କୁ ଭିତରକୁ **ଆଣ** , ଯେପରି ପ୍ରଭୁଙ୍କ ଗୃହ ପୂର୍ଣ୍ଣ ହେବ । ଲୁକ 14:23

ଯାଅ ଏବଂ ଆଉ ପାପ କର ନାହିଁ ।

JR GSCHWEND

ଏହି ସୁସମାଚାର ଗ୍ରନ୍ଥକୁ ଏକ କମ୍ପ୍ୟୁଟର ସହିତ ଅନୁବାଦ କରାଯାଇଥିଲା । ଯଦି ଆପଣ ଭାଷା ସଂଶୋଧନ କିମ୍ବା ଉନ୍ନତି କରିପାରିବେ, ଦୟାକରି info@angp.co.za ରେ କାର୍ଯ୍ୟାଳୟ ସହିତ ଯୋଗାଯୋଗ କରନ୍ତୁ ।

ଯଦି ତୁମେ ଖ୍ରୀଷ୍ଟଙ୍କଠାରେ ପରିତ୍ରାଣ ପାଇଛ, କିମ୍ବା ଅନ୍ୟଥା ଆମର ସୁସମାଚାର ସାହିତ୍ୟ ମାଧ୍ୟମରେ ଆଶୀର୍ବାଦ ପ୍ରାପ୍ତ ହୋଇଛି, ଦୟାକରି ଆମକୁ ଜଣାନ୍ତୁ । ଆମେ ତୁମ ସହିତ ଭଗବାନଙ୍କୁ ଧନ୍ୟବାଦ ଦେବାକୁ ଚାହୁଁ, ଏବଂ ଆମର ପ୍ରାର୍ଥନାରେ ତୁମକୁ ଆହୁରି ମନେ ରଖିବା । 540 ରୁ ଅଧିକ ଭାଷାରେ ମାଗଣା ସୁସମାଚାର ସାହିତ୍ୟ, ପୁସ୍ତକ ଏବଂ ଗ୍ରନ୍ଥ ପାଇଁ, ଦୟାକରି ଆମ ସହିତ ଯୋଗାଯୋଗ କରନ୍ତୁ :

ମନୁଷ୍ୟର ହୃଦୟ



This Gospel tract was translated with a computer. If you can correct or improve the language, please contact the office at info@angp.co.za

E-MAIL: info@angp.co.za

ALL NATIONS GOSPEL PUBLISHERS

P.O. Box 2191, PRETORIA, 0001, R.S.A.

(A Gospel Literature Mission financed by donations)

(Reg. No. 1961/001798/08)