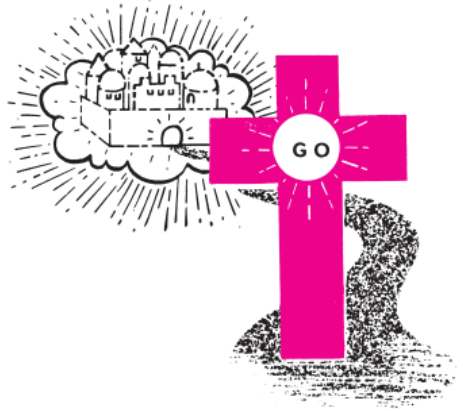


GOD'S ROBOT

LEROTI MOLIMO



Pampitšana ena ea Kosepele e ile ea fetoleloa ka k'homphieutha. Haeba o ka lokisa kapa oa ntlafatsa puo, ka kopo ikopanye le ofisi ho info@angp.co.za

Roboto ke lebone le lemosang le sebetsang le tataisang batho ha ba ntse ba haola le litoropo tse kholo tsa lefats'e. E bolella batho hore na ba ka tsoela pele neng, 'me e lemosa batho hore na ba emise neng.

Molimo ka bohlale ba hae le lerato la hae bathong o bone ho hlokahala hore a behe lipontšo tse itseng tsa ho **emisa** lefatšeng lena. Esita le ka serapeng sa Edene moo Adama le Eva ba ne ba le bolokolohi ba ho ja litholoana tsa lifate tsohle ka serapeng le ho thabela botsoalle e phethahetseng ea 'Mōpi oa bona, Molimo o ne a tlamehile ho beha ya **roboto** kapa ka **setopong** letšoao ka pel'a bona. Sefate seo fana tsebo o Ho f e se ke e ntle le seo ke sebe, e ne e le hore **setopong** letšoao bolella

hore ba se ke ho ja tholoana ea sona bakeng sa tšaba lefu. *Genese 2: 16-17*

Hamorao ha moloko oa batho o eketseha, Molimo o ile a bona ho hloka hore a eketse lipontšo tsa ho **emisa** ho etsa melao e meng e mengata e fang batho ba lefats'e tataiso litabeng tse ling ho tseba hore na ba ea kae le hore ba emise kae. Melao eo ba ne ba sa feela e ileng ea fuoa moloko oa batho empa ho mofuta le tsohle e mong ka lefatše le leholimong. Molimo o ne a behile lipontšo tsa ho **emisa ka** pel'a leoatle le matla, a beha moeli ho metsi, a ba thibela ho koahela lefatše hape. Ho na le **setopong** matšoao bakeng sa bana ba ka hammoho e le batho ba baholo, **setopong** matšoao bakeng sa ja le ho noa hammoho ha e le ho robala, ho bapala le ho bakeng sa ho sebetsa. "Ho fihlela hajoale ha re tsoelepele" re bolelloa ka tlhaho. Ho na le **setopong** matšoao ka le 'ngoe bophelong le ba lenyalong bophelo, ka khoebo, lipapaling, ka lifektheri, ka li petlele, ka likolo, lebothong la bophelo hammoho le ka saense. Ho hloeng lithabeng kapa leoatleng, ho lifofane hammoho le ho rafa khauta botebong ba lefatše, re kopana le matšoao a mangata a ho **emisa**. Ho hlokomoloha matšoao ana a ho **emisa ho** ka baka koluo e tšabehang mme ha baka kotsi e kholo.

Matsatsing ana a sejoale-joale kaofela re tloaelane le matšoao a **setopong**. Hoa hlolla ho bona kamoo, ntle le mekhelo e fokolang, bakhanni ba hlokomelang matšoao ana a **emisang**. Ho se li mamele ho ka ba kotsi 'me ha lefisoa chelete e ngata. Haeba terene ea baeti, sekepe kapa sefofane se hlokomoloha matšoao a itseng a ho **emisa**, ho ka shoa batho ba makholo.

Our morao-rao athomo libomo le tse ling ntse ho feta a ho timetsa libomo ke ka motsotsoana laoloa ke itseng **setopong** matšoa. Haeba mang kapa mang oa bona ka phoso e itseng ea motho kapa bohlasoa a ka hlokomolohua, karolo e kholo ea botho e ka felisoa.

Letshwao le leholo ka ho **fetesisa** la bohlokwa la **setopong** bakeng sa polokeho, tsosoloso le pholoso ya batho le ile la bewa Kalvari dilemong tse ka bang dikete tse pedi tse fetileng ha Jesu Krete Mora wa Modimo a ne a re shwela sefapanong. Ho ke ho fetisisa ea matla roboto kile ua beha a le lefatšeng hore **setopong** botho ka tsela e timetso. "Motho e mong le e mong o entse sebe, 'me o hole le boteng ba Molimo bo pholosang" (Baroma 3:23), ' me bohle ba habile timetsong ea ka ho sa feleng. Ho tloha ha Adama le Eva ba thetsoa ke Satane, ba sa **natse** letšoa la pele la ho **emisa** serapeng sa Edene, batho ba nkile tsela e pharaletseng e isang timetsong. Molimo e le kannete ba ile ba leka ho beha e setopong ho hlanya tatela ikutloeleng felisoeng ha ke beha ho fihlela ho feta le ho feta **setopong** matšoa ka balateli ba Hae ba seng bakae ba tšepahalang, empa e ne e se nako e telele pele ho **setopong** matšoa li ne li hlokomolohile, matha holim'a le hatakela.

Ka nako e itseng ha **mosenyi a** feta naheng ea Egepeta a bolaea matsibolo lelapeng le leng le le leng le hara likhomo, Molimo o laetse sechaba sa hae se khethiloeng sa Isiraele ho beha letšoa la ho **emisa** . Hlooho ya lelapa le leng le le leng e ne e lokela ho hlaba konyana e phethahetseng le ho fafatsa madi a yona hodima mamati a ntlo. Exoda 12: 5-7,12. Ena e ne e le hore e be **setopong** letšoa ho motimetsi, ho boloka mo tlisa lefu ho ea pele ea tsoetsoeng ke lehae leo. Ho ne ho se na ntlo

bošung ba kahlolo moo ho neng ho se na motho ea shoeleng, ntle le moo lets'oao la ho **emisa** ha mali la konyana le neng le sitisitse mosenyi ho kena. Exoda 12:13. Konyana e fane ka mali a eona bakeng sa letsibolo, hantle feela joalo ka Jesu Konyana ea Molimo, a fane ka bophelo ba hae molemong oa ka le nna. Johanne 1:29

Hamorao ha mabotho a Isiraele a ne a lika-likelitse marako a matla a Jeriko, Rahaba oa letekatse o ile a bolelloa hore a **emise** letšoao ka ho tiisa khoele e khubelu fensetereng ea ntlo ea hae e neng e hahilo e marakong a motse. O ile a lumela mme a etsa ho latela tumelo ea hae ho Molimo oa Isiraele mme a tlamella thapo e khubelu fensetereng. Ha marako a Jeriko a oa, tšenyō e ile ea **emisa** lapeng la Rahaba mme eena le ba ntlo ea hae ba pholoso. Joshua 2: 18-19, 6:17, 22-23

Letšoao le leholo le matla ka ho fetisisa la ho **emisa**, sefapano sa Calvary se re laela ka matla a leholimo ho:

Khaotsa ho thatafatsa pelo ea hau ka ho se lumele. Baheb. 3.12

Khaotsa ho noa, ho hlapanya, ho rohaka, ho nyefola lebitso la Molimo, ho bua mashano le metlae e litšila. Bakolose 3: 8

Emisa boikakaso bohle "bo tlang pele ho ho oa", bo isang timetsong. Liproverbia 16:18

Khaotsa ho phela ka boitšoaro bo bobē, bofebe, bosodoma kapa tšebeliso e mpe ea 'mele ea rona, e etselitsoeng ho ba litepele tsa Molimo o phelang .

Emisa ka ea boetsalibe takatso e feteletseng ea ho tsuba koae kapa motokwane, felisa kapa ho hlafuna koae, ho sebelisa itseng lithethefatsi le matlapa a

kotsi ho 'mele oa motho eo e leng tempele ea Molimo. 1 Bakorinthe 3: 16-17

Emisa mefuta eohle ea bonyollo, phelela ho ja ho fapana le ho ja ho phela. Liproverbia 23:21

Emisa ho iphapanya hohle ho Molimo le 'muso oa hae, botsoa moeeng le ho behela poloko letsatsi le leng le loketseng le ka' nang la se ke la tla. Mohato o le mong feela ho feta pontšo ea ho **emisa** ho ka bolela kahlole ea hau ea ka ho sa feleng, hobane Lentsoe la Molimo le re, **kajeno** haeba u utloa lentsoe la ka, u se ke ua thatafatsa pelo ea hau. Baheberu 3:15

Setopong etsahalang ho tellers leruo, ho rapela melimo ea litšoantšo, a tšepile ka boloi le rerisane ea bafu ho fapana ba ipiletsang ka phelang Molimo. borapeli ba litšoantšo le boloi ke mesebetsi ea nama le ba o ile a nyatsa ka ho Molimo. Deuteronomo 18: 10-12, Esaia 8: 19-20

Emisa tsohle belaelang le honotha le ka leboha Molimo. Baefese 5:20

Emisa lesebo le liketselletso tsohle, empa ho e-na le hoo, bua ka ba bang kamoo u ka ratang hore ba bue ka uena. Liproverbia 26: 20-23

Khaotsa ho fepa semelo seo sa mohono, se senyang se ka lebisang ho lehloeo, polao le lefu. Mattheu 5: 21-22

Emisa khalefo eohle le lehloeo. E tlose pelong ea hau 'me u kope Molimo hore au fe moea oa khotso le lerato. Bafilipi 4: 5-7

Emisa lerato la chelete le silafatsang le banna ba khabane ka ho fetesisa. Bakeng sa ba bangata ba neng ba lakatsa chelete ba khaolitse ho tšepa Molimo 'me ba itlisetsa

masoabi a mangata. Hopola Judase le qetello ea hae ea hoqetela. 1 Timothea 6:10

Emisa moea oo oa boithati, oa meharo o sa khotsotaleng.

Emisa boikaketsi bohle boo Jesu a neng a bo hloile ho feta libe tse ling tse ngata, ke hore, ho iketsa seo u seng sona. 1 Petrose 2.1

Khaotsa ho tšaba sena le ho tšaba sane, ho fapana le ho ts'epa Molimo. Jesu O itse, "Se tshabe , dumela." Tšepa Molimo! Esaia 41:10

Ema 'me u ipone u phela le Krete u arolelana bophelo ba hae bo bocha le sebopelo sa hae sa bomolimo. 2 Petrose 1: 3-4

Ema 'me u bone lerato la Molimo ea faneng ka Mora oa hae ea tsoetsoeng a' notši hore mang kapa mang ea lumelang ho eena a se ke a timela empa a be le bophelo bo sa feleng . Johanne 3:16

Khaotsa ho bua mashano, hobane satane ka boena ke ntate **emisa** 'me u amohele Krete joalo ka Mopholosi oa hau . John oa mashano 'ohle. Johanne 8:44 10: 9

Emisa sefapanong, roboto ea Molimo, 'me u furalle' me u ipolele libe tsa hau ho Molimo le ho bao u ba entseng hampe. "Haeba re ipolele libe tsa rona ho Molimo, O tla boloka ts'episo ea hae mme a etse se lokileng, O tla re tšoarela libe tsa rona, 'me a re hloekise liphosong tsohle tsa rona." 1 Johanne 1: 9. "Madi a Jesu, Mora wa Hae, a re hlwekisa **sebeng se seng le se seng** ." 1 Johanne 1: 7

Emang sefapanong 'me le bone pholoho ea Morena eo a le rekileng eona. "Ka lebaka la libe tsa rona O ile a ntšoa maqeba, a otloa ka lebaka la bobele boo re bo entseng. Re folisitsoe ke kotlo eo a e utloileng, re felisitsoe ke likotlo tseo a li fumaneng. O mamelletse bohloko bo neng bo lokela

hore ebe ke ba rona, bohloko boo re lokelang ho ba le bona tsoaletsoe. " Esaia 53: 5,4. "Kreste o ne a se na sebe, empa molemong oa rona Molimo o mo entse hore a arolelane libe tsa rona le rona, hore ka kopano le eena re tle re arolelane ho loka ha Molimo." 2 Bakorinthe 5:21

Khaotsa ho botsa likeletso ho batho ha Molimo a buile le uena mme a u tsebisetse thato ea hae.

Khaotsa ho leka ho sebeletsa benghali ba babeli . E ke ke ea etsoa. O ka se sebeletse Modimo le lefatshe. Luka 16:13

Em mme o shebe ho Yena Konyana ea Molimo e tlosang libe tsa lefats'e, sebe sa hau le sebe sa ka. Johanne 1:29

Emisa ho se lumele hohle , ho se tšepe Molimo. Eba le tumelo ho Modimo.

Khaotsa ho tšepa bokhoni ba hau kapa ho lakatsa bobbe ba nako e fetileng. Hopolang mosali oa Lota. Liproverbia 3: 5

Khaotsa ho nahana bobbe 'me u nahane ka lintho tsa' nete, tse hlomphehang le tse hloekileng. Bafilipi 4: 8

Khaotsa ho qamaka ho uena ka tšabo. Sheba ho Jesu.

Em mme o hanele satane ka lebitso la Jesu mme o tla o balehela. Jakobo 4: 7

Ena ea leholimo **setopong** letšoao la sefapano, li se feela thusa hore re amohela 'me re bone Molimo poloko e tsoang ho le leholo le le mpho ea bophelo bo sa feleng ka Kreste Jesu, e boetse e etsa hore se halalelang le e lokileng ea Molimo **setopong** ha O bona moetsalibe ho retelehela ho tloha ka litsela tsa hae tse fosahetseng. Re le baetsalibe ba molato re loketsoe ke kahlolo ea Molimo le kahlolo ea hae ea ho phela ka ho sa feleng liheleng. Empa ha Molimo a bonang ka moetsalibe joalo ka sefapano O khaotsa ho le senola Boena e le Konyana ea Molimo ba nka hole ea libe tsa ba mong le e mong, e le e mong ea ileng a re tšoarella

tsohle libe tsa rōna le mafu a folisa rona. Sebakeng sa ho nyatsuo a ke molao re fumana mohau le lerato le khotso. Ka sefapano Molimo o re bona re lopolloa le ho hloekisoa ka mali a Mora oa hae Jesu Krete. The leketla sefapanong re **setopong** ho bohale ba Molimo eo ho seng joalo o ne a tla ba le tla holim 'a rōna. Jesu A rapela, "Ba tshwarele, Ntate! Ha ba tsebe seo ba se etsang." Luka 23:34.

Ntle le sena sefapano hape ke letšoao le matla la ho **emisa** khahlano le Satane le matla ohle a bademona a ka lekanang ho re timetsa le ho re hulela liheleng. Bakeng sa sefapano se paka topollo ea rona. E boetse e laela moqosi, diabolosi hore a **khaotse** ho re qosa, hobane ka lefu la sehlabelo la Krete re lokolotsoe, ke hore, libe tsa rona li tšoaretsoe (Baefese 1 : 7) mme ha A hopole libe tseo re li ipoletseng.

Tsamaea

Empa sefapano ha **se** letšoao la ho **emisa** feela . E re laela hore re **tsamae** . E re fa leseli le letala ka pela hae. Ka Jesu Krete le Moea o Halalelang joale re na le phihlello ea mahala ho Ntate, Ntat'a rona eo bara le barali ba hae re entsoeng ka tumelo ho Jesu Krete. Lesira le tabohile ho tloha holimo ho ea tlase mme mang kapa mang ea batlang ho tla a ka noa metsi a bophelo ka bolokolohi. Jesu o itse: "Ke nna tsela, ke nna monyako." Johanne 10: 9.

Eya tšoaretsa moetsalibe, ka e mochophoro empa bula mong le e mong motho. Mareka 16:15 heke e kenang leholimong.

Tsoela pele ka botšepahi ho fihlela u kena leholimong, moo Jesu a u lokiselitseng lehae, 'me o tla hlakola meokho eohle mahlong a hao. Tšenolo 21: 4

Tsamaea 'me u joetse batho ba heno ka sena se makatsang, se lokolohileng . Luka 14:23. poloko. Bolella hao baahelani, hao metsoalle le esita le lira tsa hao hore Jesu o pholosa .

Eya ka tsohle le lefatše le bolela litaba tse molemo ka Kosepele e mong le motho. Mareka 16:15.

Tsoang kapele literateng le litselaneng, 'me le tlise batho bohle.

Tsamaeang ho ea litseleng le litselaneng tsa naha le ho etsa hore batho ba kene, hore ntlo ea Morena e tle e tlale. Luka 14:23

Tsamaya o se hlole o etsa sebe .

LITLHAKISO JR GSCHWEND

Pampitšana ena ea Kosepele e ile ea fetoleloa ka k'homphieutha. Haeba o ka lokisa kapa oa ntlafatsa puo, ka kopo ikopanye le ofisi ho info@angp.co.za

Haeba u fumane poloko ho Krete, kapa u hlohonolofalitsoe ka lingoliloeng tsa rona tsa Kosepele, ka kopo re tsebise. Re rata ho leboha Molimo le uena, 'me re u hopole hape lithapelong tsa rona. Bakeng sa lingoliloeng tsa Evangeli tsa mahala, libuka le lipampitšana ka lipuo tse fetang 540, ka kopo ikopanye le rona :

PELO MOTHO



This Gospel tract was translated with a computer. If you can correct or improve the language, please contact the office at info@angp.co.za

E-MAIL: info@angp.co.za

ALL NATIONS GOSPEL PUBLISHERS

P.O. Box 2191, PRETORIA, 0001, R.S.A.

(A Gospel Literature Mission financed by donations)

(Reg. No. 1961/001798/08)