

CHIBEMBA Heart Book

Cell phone format

UMUTIMA WA MUNTU



COPYRIGHT

ISBN 0 908412 22 - 3

E-MAIL: info@angp.co.za

ALL NATIONS GOSPEL PUBLISHERS
Posbus 2191, PRETORIA, 0001, R.S.A.

(A Gospel Literature Mission financed by donations)

(Reg. No. 1961/001798/08)

EXPLANATORY NOTE

This pamphlet with its illustrations originated in France in 1732. It is known as the "Spiritual Heart Mirror," or "Heart Book," and owing to its deep scriptural truth and value, it has been, and still is in circulation in many languages, and is being read by all classes of people and all creeds.

In abbreviated form, this little booklet has found its way into the homes and hearts of the world, so that many have experienced the truth of God's promise in the Old Testament, which has been fulfilled in the New, "A new heart will I give you and a new spirit will I put within you." - Ez. 36:26; Heb. 8:10.

J.R. Gschwend

Umutima wa Muntu ifyo Waba

Litempele Iya kwa Lesa nelyo ilanda ya
kubombelamo Iya kwa Satana. 1

Yohane 3:4-10.

Ibuku lino te lipya iyo. Lyalembelwe pa kubala mu calo ca France, papitile imyaka imyanda ibili. Nalileto lubuto no bupalo bukalamba ku bantu imyanda mishila. Lilole Iya kulanga abantu ifyo baba pa menso ya kwa Lesa. Abengi pa kuloleshamo, nabamono kuti balibipa, no kulapila nabalapila no kupokelele mitima ipya ne mipashi ipya.

Ilyo ulebelenga kalibuku kano wibukishe ukuti lilole Iya mutima umo wingaimona we mwine. Nelyo wabo mwina fyalo, nelyo mwina Kristu, nelyo wa kufilwe nshila ya kwa Lesa, e mo ulemone cikope cobe icimona Lesa. Lesa tali na kusobolola pa bantu. Talolesha pa mpumi ya muntu nelyo pa nkanda; ni ku mutima e ko alolekesha.

Satana e wishi wa bakabepa bonse, kabili cilolo wa mfifi, kabili lesa wa pano isonde. Aisangulo mungeli wa lubuto, lelo tali wa lubuto wa musango untu abengi bamulinga. Aba, kuti bafulwa nga twabasokolwela ifyo

Satana aba. Mu nshiku sha nomba pamo nga mu sha kale, muli bakashimika wa bufi kabili babomfi bacenjeshi, abayalula ku kuba abatumikishi ba kwa Kristu. Kabili te ca kupaga; pantu Satana umwine alailufyanya ku kubo mungeli wa lubuto. 2 Korinti 11:13,14. Satana alapofwisha abengi ku menso na ku matontonkanyo ukuti belaishibo kutemwa kwa kwa Lesa no lulumbi lwakwe, nelyo kumona Katula wabo, Yesu Kristu. 2 Korinti 4:4. Abapofwishiwa na lesa wa cino calo bafilwo kumono kuti balefulumukila na fulumu, ku bonaushi wa pe, na kuli bembwa mulilo uubilima ne libwe lya mingi. Nabafwa kuli Lesa, kabili batekwa no mupashi wa kwa lesa wa bufi wa cino calo. Efese 2:2. E co Umwana wa kwa Lesa amonekele ica kuti asopolole imilimo ya ka Ciwa. 1 Yohane 3:8. E ico nakileni Lesa. Kanisheni Ciwa na o alamubutuka. Palameni kuli Lesa na o alapalama kuli imwe. Yakobo 4:7,8.

Ilyo ulebelenge buku lino no kulolekeshe fikope ifilimo kuti wacencento mutima obe we mwine. Kanshi nobe uleke bacencente umutima obe kuli Lesa ukuti wishibe ifyo

waba. Nga wasango kuti naubipa kabili wa bupulumushi, kano wasuminisha no kuyebelelo bupulumushi bobo, ukwabulo kukana nelyo kubikapo imintelengu. Nga tutila, Tatukwete bupulumushi, twaibepaika, kabili icine tacili muli ifwe. Nga twayebelela mabifyo Yesu, Lesa e wacetekelwa kabili wa bololoke ku kwelelo bupulumushi bwesu no kutusangulula ku bupondamishi bonse. Nga Tutila, tatElungana, twamusangulo wa bufi, ne shiwi lyakwe talili muli ifwe. 1 Yohane 1:8-10. Uleicefya, ube uunakilo kuboko kwa maka kwa kwa Lesa, ukuti akwelele ubupulumushi no kukusangulula no mulopa wafina wa kwa Yesu Kristu.

Bushe nani uukuteka? Ni Lesa nangu Satana? Uli musha wa bupulumushi nelyo umubomfi wa kwa Lesa. Ubupulumushi nga e bukuteka wikana iyo. Shi lilishikila kuli Lesa na wene kuti akulubula muli Yesu Kristu uwaishile muno calo ku kupususha ababi, ku kwiswile mpofu amenso, ku kutufumya mu mfifi, ku kufumye mfifi iili muli ifwe. Aishile ku kutwingisha mu lubuto lwakwe ulwa kupapa no kutulubula ku maka ya bupulumushi na ya kwa Satana pamo.

Muli wene e mo tumweno kulubuka ku bupulumushi bwesu. Iwe nawiminina pa menso ya kwa Lesa wa mushilo uumona kabili uwishibe fya nkama fyobe, imicitile yobe na matontonkanyo yobe. Walifilwo kufisama kuli wene, ne micitile yobe te kuti ifiswe ku menso yakwe. Uwalengo kutwi bushe tomfwa? Uwabumbe linso bushe talolesha? Amalumbo 94:9. Amenso yakwe yalolesha pa myendele ya bantu, kabili amone mibele yabo yonse. Takwaba mfifi nelyo icinshingwa ca mfwa umwa kuti bakacita wa fibi bengalafisama. Yobo 34:21,22. Pantu amenso ya kwa Yehoba yalolesha konse ku kuilanga uwa maka ku bamucetekela ne mitima ya cishinka. 2 Imilandu 16:9.

Lelo Yesu umwine tabasubile, pantu aishibe bonse, kabili tali na kukabilo kwa kuti umo ashimike ubunte ulwa buntu; pantu aishibe umwine icili mu buntu. Yohane 2:24.

Alishuka uwaelelwa bumpulamafunde bwakwe uyo bafimbapo ubupulumushi bwakwe. Alishuka uyo Yehoba tapendelo bubi; kabili mu mupashi wakwe tamuli longolo. Amalumbo 32:1-5. (Belenga pamo Amalumbo

51). Yesu acili aleti, Iseni kuli ine mwe bonse ba kucucutika kabili abafinininwa, nalamupelo butusho. Mateo 11:28-30.

Copyright ANGP

1. UMUTIMA WA MUPULUMUSHI



Icikope ci cilango mutima wa mwina fyalo
kabili umubi uwatemwe fya calo kabili

uushafyalwa cipya cipya, kabili uutekwa ku mupashi wa cino calo na ku mifwaile ya buntunse. Icikope ici ca mutima wakwe, cikope ca cine icimoneka pa menso ya kwa Lesa. Amenso yakwe ayakashika kabili aya mpopwe, yasonta ku kukolwakolwa. Amapinda 23:29-32. Nani wa bulanda? Nani wakashika pa menso? Ni abo abakokola pa bwalwa abafwaisha waine uwapatankaniwa. Wilolesha pa bwalwa ico pali ipofu ilyo lilanga umusango wabuko mu lukombo. Pa mpelelekesho bukasuma nge nsoka no kucito busungu nge tiya. Amenso yobe yatamba abanakashi ba fye na kanwa kobe kakasose fintu fya mufulo.

Lolesha pa cikope. Pe samba Iya mutwe wamono mutima wa muntu umwikala ifibumbwa fya misango ne misango, ifisonta ku mabifyo ayalekanalekana ayaba mu mutima wa muntu. Umutima ni landa ya bupulumushi bwesu. Lesa atila, Umutima untu wacenjela ukucila fyonse, kabili walibipa nga nshi, nani engawishiba? Yeremia 17:9. Yesu umwine atile, Mu mitima ya bantu e mutule milandu ibi, ne membu no bupulumushi, ne misoka, no bupupu, na

kaso, no bunkalwe, no bufi, no bucende, no mufimbila, no kubepesha, ne cilumba, no kutumpa konse. Ifi fyonse ifyabipa fifuma ku mutima, fibifyo muntu. Marko 7:21-23.



PIKOKI. - Icibumbwa ca ntanshi icashilwa mu mutima ni pikoki. Cuni icayemba nga nshi icakwata amasako ya kupapa, aya mitundu ingi. Cisonta ku bupulumushi bwa cilumba. Lusifa kerubi uwasubwa, uwali wa lubuto kabili umungeli wa kwa Lesa, icilumba camuwishishe kabili asangwike umulwani wa kwa Lesa, kabili ciwa. Esaya 14:9-17. Ciwa mungeli uwayafya. Limo kuti amoneko mungeli wa mfifi limbi amoneka ngo mungeli wa lubuto.

Icilumba cisokolokela mu misango ingi. Ifyuma filenga bamo ukumfwe cilumba. Kuli bambi ifitekwa fyabo nelyo amayanda,

nelyo fya kufwala fya mutengo waluma,
nelyo impumi ishayemba, nelyo imibili iyo
bapela ku kubombe mibombele ya nsoni, ifi
kuti fyabalengo kumfwe cilumba. Bambi na
bo, balikwate cilumba pa mulandu wa lupwa
lwabo nelyo amasambililo, nelyo amaka,
nelyo inkanda, nelyo ifintu fimbi ifya fye.
Bambi bena, besho kuiyemfya pa kufwale
finkwingili no twela twa ku matwi, no
kuilembe nembo pa mpumi na pa mibili.
Bushe Lesa tabumbile imibili ituntulu? Kuti
twaiwamya shani? Lesa akanisha aba cilumba
no kupele cikuku ku bafuke. 1 Petro 5:5.
Lesa alipate cilumba ne miya. Amapinda
8:13. Icilumba citangililo bonaushi, no
mupashi wa matutulume utangililo
kotalansuka. Amapinda 16:18.



IMBWA. - Imbwa isonta ku lunkumbwa lwa
bucende no bulalelale. Konse ukwende mbwa

e ko ikowela. E fyo abantu abengi bacita pamo. Konse uko baya e ko balembulula amenso, abakashana ku balumendo na balumendo ku bakashana. Ubucende no bulalelale bwalifulisha sana mu nshiku shino sha mpelelekesho, kabili sha bubu. Abakashana abengi na balumendo pamo tabaishibo kuiteka bwino, kabili abaupa na baupwa pamo, na bamukamfwilwa abengi ni bacilende abene bene. Ubupulumushi ubwalecitika mu Sodomu e buleteke myeo ya bantu amakana na makana; e pa kufikilisha amashiwi ya kwa Yesu aya kuti, Inshiku sha mpelelekesho shikapalana ne nshiku sha Sodomu na Gomora. AbaZulu na Basuto pamo na ba mitundu imbi bainika cilende abati, Ni mbwa. Bacilende tabakapyane bufumu bwa kwa Lesa, pantu ku nse kukabe mbwa ne ndoshi, na babulalelale, na bamisoka, na ba kupepo tulubi na onse uudemwa no kucite fya bufi. Ukusokolola 22:15. E ico shi butukako ku bulalelale. Ubupulumushi bonse ubucito muntu bwa ku nse ya mubili; lelo uucito bulalelale abembukilo mubili wakwe wine. Bushe tamwishibe ukuti umubili obe e tempele lya kwa Lesa? Umuntu nga aonaule tempele lya

kwa Lesa (e mubili wakwe) Lesa akamonaula, pantu itempele lya kwa Lesa lya mushilo, e fyo imwe muli. 1 Korinti 6:15-20; 3:16-18.



INKUMBA. - Inkumba isonta ku bupulumushi bwa kukolwakolwa no kukunuka. Inkumba shilalye fya kulya fyonse. Tashili no kusala iyo. Tashisala ifisuma ku fyabipa nakalya. Abantu abengi e fyo bacita. Tabasala ifisuma ku fyabipa, kabili bakoweshe mibili yabo, amatempele ya kwa Lesa, mu kusheta nangu mu kupepa fwaka, uubifyo mulopa wabo no kubatwala ku mibele yabipa. Ni Satana e ubakaka ne mifwaile ya kupepa fwaka. Maka ya kwa Lesa yeka, e yengakakulo muntu ku mibele iyi iyabipa kabili iyakowela. Abantu, abakulu na banono, nelyo bakolwo bwalwa shani baleti, Tapali mulandu. Lelo cakolwa nelyo

umo takapyane ubufumu bwa kwa Lesa. Ubwalwa te filyo iyo; ca kunwa ca bulembe icibusha amano; ni ntulo ya cisosesose no bucende ne misoka, ifyo umuntu ashingacita nga ali fye. Citondo ca bwalwa e nsokolola twebo. Ubwalwa ni kashenteka, ifya kunwa fyaluma e fya ciwowo; na onse uupungashima na fyo taba na mano. Amapinda 20:1. Amafunde ya kwa Mose yaleti, Bamupole amabwe umwana uuli mumankonso kabili cakolwa. Amalango 21:19-21. Abalongo bwalwa na bo bapulumushi pamo na babushitisha na babunwa, pantu Ishiwi Iya kwa Lesa aliti, Bulanda ku basankanye fya kunwa fyaluma. Esaya 5:22. Kabili aliti, Bulanda ku upelo mwina mupalamano wakwe amabotolo ya bwalwa no kumulengo kuti akolwe. Habakuki 2:15. Witumpaikwa pantu babulalelale nangu abapepo tulubi, nangu abacende, nangu bacanakashi, nangu ababembuka na baume banabo, nangu abapupu, nangu abambunu, nangu **ABAKOLWO BWALWA**, nangu abansele, nangu bakasampa, tabakamone ubufumu bwa kwa Lesa. 1 Korinti 6:9,10.

Kabili imilimo ya buntunse naimoneka, ni yi: Ubula lelale, ukukowela, bucilende, ukupepo tulubi, ubuloshi, ulupato, ulubuli, akalumwa, icipyu, akafindwe, akapatulula, bucaibela, imbunu, UKUKOLWO BWALWA, iciwowo ne fyalingana ne fi. Abacite fi tabakapyane ubufumu bwa kwa Lesa. Galatia 5:19-21. Mwilakolwo bwalwa, e mwabo kuposaika, lelo isulenimo Mupashi. Efese 5:18. Mwe baleumfwe cilaka, Yesu kafukauka ka mweo, alemwita aleti, Ngo muntu aumfwe cilaka, ese kuli ine, anwe amenshi ya mweo. Yohane 7:37,38. Iye! Mwe bonse aba cilaka, iseni ku menshi, abashaba na mpiya, iseni, mushite fya kulya, mulye! Iseni mushite fya kulya ukwabule mpiya, no mwangashi no mukaka ukwabulo mutengo. Cinshi ico muposele mpiya pa fishili fya kulya, indalama sha kucucutika kwenu pa fishili fya kwikusha. Esaya 55:1,2.



FULWE. - Inama iyi iyenda buce buce isonta ku bupulumushi bwa bulamu no bwa bumpembampemba no bwa buloshi. Ubushisumino bwaba ngo bupulumushi bwa buloshi. Uwa mulele alawila mu matunko ayalekanalekana. Atemwo kwiba ukucilo kubombe milimo, kabili limbi kuti aipayo muntu. Umwina Kristu nga ali wa bulamu, te kuti apepe Lesa, pantu bulamu butulesho kupepa no kubelenga Baibele no kulongana bwino. Butulesho kufwaisha mwi Shiwi Iya kwa Lesa umutulo mweo wa muyayaya. Bumpembampemba mupupu wa nshita, kabili impelelekesho yabuko bonaushi. Lyonse Lesa akweba ati, Mpelo mutima obe, e Iyo Satana aiso lubilo na o akweba ati, Iyo wiupela lelo, kano ninshi mailo, nelyo ubushiku bumbi. Awe ubushiku ubu Satana akusontela nalimo tabwakakucele. Nga wacita

bumpembapemba imfwa kuti yakupumikisha, kabili kuti wafwa ukwabulo kukwata Lesa, nelyo ipusukilo, nelyo Kristu. E co Lesa atila, Ilelo line nga waumfwe shiwi lyakwe wiumiko mutima obe. AbaHebere 3:7,8.

Bashi1anga balabomfya ne cipanga ca kwa fulwe mu kucite milimo yabo. E co fulwe asontela ku bupulumushi bwa kucetekela fya bulanga nelyo fya mbuko, no kucetekela Lesa wa mweo iyo. Mu masanso ya malwele nelyo amapamfyo, abengi bacili balecetekelo tulubi ne mishila, na mabwe, ne nsengo ne fintu fimbi ifishili no mweo, ifisonte 1anga; lelo bafwile ukucetekela Kabumba wabo, kabili Katula wabo. Lesa afundile bena Israele ati, Muleipaya kabuka, te kuti ekale wa mweo iyo. Ukufuma 22:18. Te kuti mube mu kati kenu kabuka nelyo umo, nelyo kacindika wa nshita, nelyo uupandila abantu amanga, nelyo umuloshi, nelyo muleka, nelyo cilumbu; pantu abamisango iyi **MUSELU KULI LESA.** (Amalango 18:10-12). Mwilolesha abali ne mipashi ya kubuka, nelyo kufwaya bacilumbu ku kukoweshiwa kuli bene, pantu ni ne Yehoba Lesa wenu. Ubwina Lebi 19:31.

Kabili umuntu uwayalukila kuli bakabuka, ku kubafwaisha, ine nkabo mulwani wakwe, nkamufumya pa kati ka bantu bakwe. Shiisanguleni no kuba abamushilo pantu ni ne Yehoba Lesa wenu. Ubwina Lebi 20:6,7. Yesu Kristu e mundapishi eka wa mupashi no mutima no mubili, uwelelo bumpulamafunde bwesu, no kutuposha ku malwele Yesu yonse. Amalumbo 103:1-3. Bushe umo wa muli imwe nalwala? Ete abakalamba bacilonganino, bamupepele kabili ipepo lya busumino likapususho mulwele na Shikulu akamwimya; kabili nga aliulungana akelelwa. E ico yebelelaneni ifibi fyenu no kupepelana ukuti muposhiwe. Yakobo 5:14-16.

Ilyo ulebelenge buku lino, Lesa alekusosha ati, Lapila ku bupulumushi, uipele kuli ine, lelo umupashi wa kwa fulwe uuli muli iwe, ulelutepesha auti, Wiangufyana, wiipela lelo line, kuti waipela mailo, nelyo umulungu uuleisa, nelyo umwaka uyu; ubale wipushe umulume, nelyo ubale umfwe ico umukashi nangu wiso engakweba; nelyo ubale upe, ushiamune abana bobbe. Awe ninshi ulelutike shiwi lya bufi ilya kwa ciwa, no kubela

Lesa iyo. Mu kucite fi uleumiko mutima obe, ukasuke aukosa nge cipanga ca kwa fulwe.



IMBWILI. - Imbwili ni nama ikali iitemwo kulye fya mulopa. Isonta ku bukali ne cipyu cikalamba, ne fya misango iyi, ifili mu mitima ya bantu. Uutekwa no bukali ne cipyu, kuti acite fya bunkalwe, ukutukane nsele no kutipe ntipu no kwipayo muntu. Kabili pa kunwo bwalwa, akosho mutima, anwa cinwenwenwe, kabili afilwo kuiteka bwino. Abamwensho abengi banwisho bwalwa pa kuti baikoshe ku kucite cilandushi ca bubu. Ubwalwa bwabo busungu bwa nsoka kabili butanshi bwa matiya. Amalango 32:33. Icilandushi cintu ca kulowa ku mupulumushi, lelo ni Lesa e mulandushi wesu. Yesu atile, Temweni abalwani benu. Lesa alaya ati, Nkamwelelo

bupulumushi bwenu nga mwaelela
abamϕlunganina.



INSOKA. - Iсібumbwe ci icali icayemba nga nshi, e cabϕbike Adamu na Efa mwi bala Iya Edeni, ku kubonawile senge Iyabo na Lesa. Satana pa kumone fyo Lesa atemenwe umwaume wa ntanshi no mwanakashi wa ntanshi, ne fyo abalashile pano isonde ponse mu malo yakwe, ubufuba bwamwikete. Bufuba bwakwe e bwamulengele ukufwaye nshila ya kupatukanishishamo Adamu na Efa kuli Lesa. Ubufuba ubu bwine ubwabipisha, e buli na mu mutima obe no mweo obe, kabili e bukulesho kusekela nelyo wamono kuti bambi balesekela no kwikala umutende. Ababomfi ba kwa Kristu na bo, bali no kutekanya e pali baba no bufuba pa kumono kuti Lesa alepalo mubomfi wakwe

umbi ukucila bene. Ubufuba e bukwingishisha amatontonkanyo yabi mu mutima obe, ku kulowa bambi, ku kubonawila insansa, no kwipaya abo ulembila. Ubufuba e bulekanyo mulume no mukashi, no kubonawile cupo cabo ne myeo yabo. Ubufuba bwaba no bunkalwe nge mfwa. Ulwimbo lwa Nyimbo 8:6.



ICULA. - Icula cifwaye filyo fyciko panshi. Cisonta ku bupulumushi bwa bumukwindi no bwa kutemwa kwa mpiya ne fyuma, ukuli ishinte Iya bubi bonse. 1 Timote 6:10. Ku Congo bamwene ifyula ifyalelyo bubenshi, yasuka imibili yafiko yalepuka no kufwa fyafwile. Uwa kaso afilwo kwakanye fintu fyakwe na bapina na bakabi. Aifwaila pe ubunonshi, nelyo bwisa mu nshila ya cishinka, nelyo mu yabipa,

ukwabulo kwibukisho kuti ifyuma kuti fyaliwa ne ndalawa, nelyo impemfu no kuti abapupu kuti bamwibila. E co Yesu atwebele ati. Muleibikile fyuma ku mulu uko abapupu bashingatula no kumwibila, pantu ukuli ifyuma fyenu e kuli imitima yenu. Mateo 6:19-21. Bapolele Akani amabwe na ba mu landa yakwe bonse pamo, pantu akumbilwe nsahabu na kapotwe ne fya kufwala fya mutengo waluma, no kufitapa nelyo fyali ifyatipwa. Yoshua 7:1-26. Kabili Yuda Iskariote, umusambi wa kwa Yesu, kutemwa kwa mpiya e kwamwipewe pantu atemenwe mpiya ukucilo kutemwa Yesu. Mateo 27:3-5.

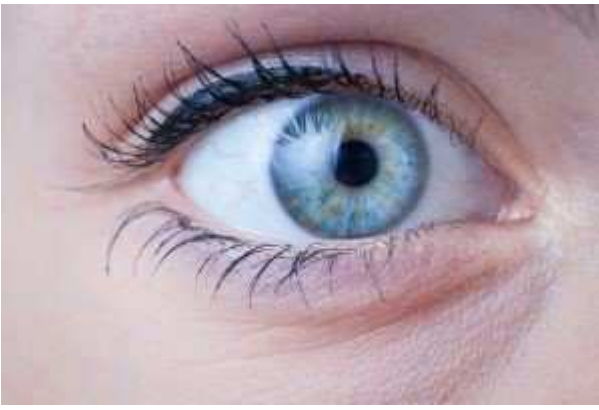


SATANA. - Satana e wishi wa bakabepa bonse na bapango bufi pamo. Ni kacema wa nama shonse tulumbwile kabili kateka wa mutima. Yesu atile, Imwe muli aba

kwa Shinwe, Ciwa, ne fya lunkumbwa fya
kwa Shinwe e fyo mucita. Ulya ni nkomi
ya bantu ukufuma ku kutendeka, kabili
muli wene icine tacilimo. Ilyo alande ca
bufi alande cafuma ku mwakwe, ico wa
bufi kabili ni wishu wabuko. Yohane 8:44.



ULUTANDA. - Ulutanda lusonta kuli
kampungu uuli mu mutima onse. Mu cikope
cino ali uwafita kabili wakoweshiwa no
bupulumushi ne micitile ya bunkalwe; e co
afililwo kubombe milimo yakwe bwino.
AbaHebere 10:22.



ILINSO. - Ilinso lya kwa Lesa lyaliba konse konse kabili limona fyonse ifili ku mutima. Akantu nelyo kamo te kuti kafiswe ku linso lya kwa Lesa ilibilima. Alishiba no kumona amatontonkanyo yonse aya nkama ayali ku mutima, ne mifwaile yauko pamo. Nangu ulacite fya bubi mu mfifi umwafita fititi, nelyo mu mutengo wa mpanga nangu mu cifulo nshi, Lesa tafilwo kufimona iyo.



UMUNGELI. - Umungeli asonta kwi Shiwi lya kwa Lesa. Lesa alesosa ku mupulumushi no kumwebo kulapila ukuti ulubuto lwa kwa Lesa lubengeshime mu mutima wakwe uwafita. Lesa alekusosha pamo mwi buku ili, we ulebelenga amashiwi aya.



INKUNDA. - Icuni ici icawama kabili icanaka, cisonta ku Mupashi wa Mushilo, Mupashi wa cine uushinina abantu pa mulandu wa bupulumushi no bololoke no bupingulo. Mupashi wa Mushilo mu cikope cino ali ku nse ya mutima. Afilwo kwikala ukuleteko bupulumushi.



IMINGU SHINONO ISHA MULILO. -
Imingu shinono isha mulilo ishileshinguluka ku mutima wa mubi, shisonta ku kutemwa kwa kwa Lesa ukushinguluko mutima ubi. Lesa tafwaya kuti umubi afwe ukwabula Kristu, afwayo kuti alapile no kwikala umumi. Yesu aishile ku kupususha ababi. Insansa kuti shafula mu mulu, ngo mubi alapila. Lesa alefwayo kusangululo mutima no mulopa wa Mwana wakwe uwafyalwa eka. Yesu Kristu. Imingu ishi shisonta kuli wene pamo. Ukutemwa kwa kwa Lesa kulefwayo kwingila mu mutima uwatalala kabili uwafwa ku bupulumushi. Yesu naiminina ku mwinshi wa mutima no kukunta. Nga wamwiswilako kuti aingilamo no kusangululo mutima obe no kukulubula.

2. UMUTIMA UWASHININWA KABILI UWA KUNAKILILA



Icikope ici cilelango muntu uuletendeko kulapila no kufwaya Lesa. Umungeli naikato lupanga, e Shiwi Iya kwa Lesa ilyaluma no kutwo kucilo lupanga lonse ulwatwila kubili kubili, kabili Iya kutula na ku kulekanyo mutima no mupashi, ne mfyufyu no bufyompo, Iya lubilo kutesha amatontonkanyo na mapange ya mutima. AbaHebere 4:12. Ishiwi Iya kwa Lesa litwibukisho kuti, Ifilambu fya bupulumushi ni mfwa, (Roma 6:23), kabili, Casontelwa abantu ukufwa umuku umo, ne cakonkapo kupingulwa. AbaHebere 9:27. Umupulumushi kabili ukano kusumina akaposwa muli Bemba wa mulilo uulepya na mabwe ya mingu.

Mu kuboko kubiye umungeli naikate cipanga ca muntu, amafupa ya mutwe. Ici ca kwibukisho mubi ukuti tuli no kufwa. Imibili Yesu iyo twatemwisha, iyo twaposele nshita ikalamba pa kuifwaile fya kufwala ne fya kulya, ne fya lunkumbwa, ikafwa no kubola ikabola. Imititi ikalyako, lelo imipashi ikamoneka pa cipuna ca bupingulo ca kwa Lesa. Pa kumfwe fi umubi atendeko kumfwe shiwi Iya kwa Lesa ililemukalipila, e Iyo aisulo mutima wakwe ukuti ukutemwa kwa

kwa Lesa kwingilemo. Mupashi wa kwa Lesa atendeko kubengeshima mu mutima wa mfifi. Ulubuto lwa kwa Lesa lwaingilamo, Iwalatamfyamo imfifi yonse. Ukulemoneko lubuto e ko imfifi ili no kubutuka. Ukutemwa kwa kwa Lesa ukwakaba kwatendeko kukafyo mutima watalala. Kabili ubupulumushi ubwasonte nama sha misango ne misango, buli no kufulumukamo.

We mubi leka Yesu, Ulubuto lwa calo, engile mu mutima obe, e lyo imfifi ne milimo yaiko ili no kufumamo nge fyo wamona mu cikope. Yesu atile, Nine Lubuto lwa calo, uyo onse uulenkonka taleenda mu mfifi. Yohane 8:12. Bulanda ku batemwe mfifi ukucilo lubuto. Ilintu Yesu aingile mwi tempele ku Yerusalemi atamfishe bonse abaleshitishe lombe ne mpanga ne nkunda, kabili aposele impiya sha balekabushanye ndalama no kuti, Ilanda yandi ni landa ya mapepo, kanshi imwe mwaicite ncenengwe ya bapompwe. Yohane 2:13-17. Umutima obe e landa. Yesu taishile ku kutwelele fibi fyesu e pela, lelo aishile ku kutukubula no kutukakula ku maka ya bupulumushi no

buteko bwabuko pamo.. Umwana nga
amulubula ninshi mukaba abantungwa cine
cine. Yohane 8:36.

Copyright ANGP

3. UMUTIMA WA KULAPILA



Mu cikope cino twamono mubi uwalapila
cine cine. Amona no kwishibo kuti ifibi

fyakwe fyonse ifyatanikilwe Yesu, fikalamba nga nshi kabili ifya kuselausha. Kabili pa kulolesho lupanda ulwamusokolwelo mungeli uuli Ishiwi Iya kwa Lesa, umusana waputuka. Ukutemwa kwa kwa Lesa ukwamoneka muli Kristu Yesu, e kulenasho mutima wakwe, kabili pa kwibukisho kuti Yesu Kristu, Umwana wa mpanga wa kwa Lesa, e waishile ku kufumyo bupulumushi bwakwe bonse, ne fyo atemenwe ukumufwila pa lupanda, awe caba ca kumupesha amano. Kabili pa kwishibo kuti Yesu afopawilwe no kufwikwe citebo ca myunga, no kulaswa pa ndupi ne nkasa, no kutanikwa pa lupanda, ena aikala nkumba bulili. Pa kubelenge Shiwi Iya kwa Lesa nelyo pa kulyumfwa, aimona mwi lole Iya kwa Lesa, kabili asambililo kuti umutima wakwe walifita kabili wa bupulumushi. Ici camulasa ku mutima, kabili camulengo kubo wa kuicefya no wakungumana, pa kuti alelila pa mulandu wa mabifyo yakwe. Twamona pamo ifyo Lesa alepalama kuli wene. Ukutemwa kwa kwa Lesa no muntende wakwe fyaingila mu mutima wakwe uwasangululwa no mulopa wa kwa Yesu Kristu. Atendeko kwishibo kuti

Yehoba ali mupepi na baputuke misana, kabili apususha abali ne mitima ya bulapilo. Amalumbo 34:18. Ondapa abaputuke misana no kukakile filonda fyabo. Amalumbo 147:3. Ishiwi lya kwa Lesa lileti, Ndolesha ku wanako mutima, kabili umupina kabili uututuma pe shiwi lyandi. Esaya 66:2.

Mupashi wa Mushilo no kutemwa kwa kwa Lesa fyateko mutima wasangululwa. Pa kulolesha no busumino ku lupanda lwa kwa Yesu no mulopa wakwe uwaitike ku kwelela amabifyo Yesu, atendeko kwishibo kuti ifibi fyakwe fyonse fyaelelwa no kuti umulopa wa kwa Yesu Umwana wa kwa Lesa, wamusangulula ku bupondamishi bonse. 1 Yohane 1:7. Uusumina muli Yesu takonaike iyo lelo akwato mweo wa pe. (Belenga 1 Korinti 6:10,11). Muli Kristu tuli no bulubulo no mulopa wakwe, ni njelelo ya bupulumushi bwesu, ukulingana no kucindama kwa luse lwakwe. Efese 1:7. Nomba akwato mupashi upya mu mutima wakwe, kabili ukufuma kuli nomba tatemwe calo nelyo ifintu fya calo, lelo afwaye fya kwa Lesa uwamwisusha ku mutima no kutemwa

kwakwe. Nomba inama ishisonta ku mabifyo yakwe, shili kunse ya mutima. Satana na o tatemwo kufumamo kabili aleceba ku numa ukucetekelo kuti alasanga apa kwingilila kabili. E co twaebelwo kulolela no kupepa, pamo no kukanisha Satana pa kuti atubutuke.

Copyright ANGP

4. UKUTANIKWA PAMO NA KRISTU



4

Icikope ici cisonta ku mwina Kristu
uwasango mutende utuntulu no bulubuko kwi

lambo Iya kwa Shikulu wesu kabili Umupusushi Yesu Kristu. Kanshi tasekela mu cintu cimbi kano mu lupanda Iwa kwa Yesu Kristu, muli ulo icalo nacitanikwa kuli wene na wene ku calo. Galatia 6:14. Kabili aishiba ukuti nge fyo Kristu afwilile pa lupanda, ne fwe pamo tufwile ukuba abafwa ku bupulumushi kabili abamweo ku bulungami. 1 Petro 2:24. Umwina Kristu alitanikwa ku bena calo. Tuli no kwenda mu Mupashi no kucite fya lunkumbwa fya buntunse iyo. Galatia 5:12-25. Kabili calilembwo kuti, Twalilileni ukuba no mutende ku bantu bonse, no kushilishiwa, pantu uwabulwo kushilishiwa takamone Shikulwifwe. AbaHebere 12:14.

Mu kati ka cikope ci wamono lupanda apo batanike Yesu ne nsunga, ne fyo bamufulile ilaya. Wamona pamo ifikoti fintu bamumineko, ifyo ifwe bene twafwailwe ukufopaulwa pa mulandu wa bupulumushi bwesu. Esaya 53:11,12. Afwilile amabifyo Yesu. Imfumu Herode na bantu baiko, balimushenteke kabili balimumine no kumufwika no mwingila wakashika. Abafwile ukumufwika ne citebo ca nsahabu e

bapikile ica myunga, bamufwika na ku mutwe. Uwalingile ukupelwe nkonto ya bufumu e o bapele tete ku kuboko kwakwe kwa kulvo. Balimufukamine no kumukonya abati, Mwapola we Mfumu ya ba Yuda. Bamusakile amate, babule tete line, bamuma na pa mutwe. Pa kupwisho kumushenteka bamutwele ku kumutanika. Abantu abengi e ko bali abaiinika abena Kristu; bapepa mu filonganino; basangwa ku cintamba ca kwa Shikulu Yesu; bembe nyimbo sha kwa Lesa, lelo nelyo bacite fi fyonse bacili baletanika Yesu mu micitile yabo yabipa. Calilembwa no kuti, Te bonse abapepa no kutila, We Shikulu, we Shikulu, e bakengila mu bufumu bwa kwa Lesa, kano abacito bufwayo bwa kwa Wishibo uuli mu mulu, e bakengilamo. Mateo 7:21-27. Mu cikope pamo wamonamo no mufuko wa mpiya wa kwa Yuda Iskariote. Yuda abembele Yesu no kumuposesha pa ndalama amakumi yatatu, pantu ukutemwa kwa mpiya e kwamwikete no kwimyo mutima wakwe ubi. Wamona pamo inyali ne minyololo ifyakwete abashilikale abaikete Yesu ubushiku. Ifya kupendwila ifyabomfeshe abashilikale ilintu bapendwile pa nsalu

yakwe fili mu cikope pamo. Bacitile ci pa kufikilisho busesemo ubwatile, Bayakanya amalaya yandi umo bali, na pa ca kufwala candi bapendwilapo. Amalumbo 22:18.

Umushilikale umo amulashile fumo mu lubafu, no mo mwine mwafuminemo umulopa na menshi. Yohane 19:33-37. Apo mukolwe talalila Petlo akene pa menso ya mukashana ati, Nshimwishibe, lelo pa numa alapile, alilile filamba. Bushe iwe uli nte ya kwa Yesu ne shiwi lyobe ne micitile yobe? Bushe uli no mwenso? Yesu atile, Uumbele nsoni pa bantu, na ine nkamubele nsoni pa cinso ca kwa Tata wa mu mulu. Mateo 10:32,33. Limbi Yesu atile, Umuntu nga atemwo kulankonka, kano aikanyo mwine, abula no lupanda lwakwe, e lyo alankonka. Mateo 16:24. No ushibulo lupanda lwakwe pa kuti ankonke, na o tawamina ine. Mateo 10:38.

Mwe Cilibwe ca kale,
Kamfisame muli mwe;
Umlopa na menshi
Fyansumine kuli mwe,
E kundapwa kwa fibi,
Nsangululwe, muntule.

5. ITEMPELE LYA KWA LESA



Mu cikope ici twamono mutima wa
mupulumushi uwabutishiwa kabili

uwashilishiwa. Mubi uwapusushiwa no luse lwa kwa Lesa ulukalamba. Nomba umutima wakwe uli itempele lya cine lya kwa Lesa, umwaikala Lesa Wishi, Lesa Umwana, na Lesa Mupashi wa Mushilo. Yesu atile, Uwantemwa abele shiwi lyandi; Tata na o e pa kumutemwa no kumwishila twamwishila twalaikala pe mu mutima wakwe. Yohane 14:23. Lesa acindikila abantu muli Kristu, ukubapala no kubaninika. Luka 1:52.

Umutima wasanguka e tempele lya kwa Lesa wa mweo. Ubupulumushi nabufumiwa. Twamono kuti Mupashi wa Mushilo aikala mu mutima umwaleikala inama sha misango ne misango ishaleteka Satana wishi wa bufi. Mu cifulo ca micitile yabipa twamono kuti umutima wakwe uli nge cimuti iciletwale fisabo fya Mupashi nge fi: Ukutemwa, insansa, umutende, ubufuke, umute, ubusuma, ubusumino, ubunakililo, ukutekanya ne fisabo fimbi ifisuma, ifisekesha Lesa na bantu. Aba nomba umusambo wa cine kabili wa fitwalo mu mwangashi wa cine Shikulu Yesu Kristu. Ico aikala muli Yesu Kristu kabili Kristu na o aikala muli wene, e cilengo kuti atwale fitwalo. Yohane

15:1-10. Kabili alasunge shiwi lya kwa Lesa mu mutima. Akwata amaka ya kwansha ubuntunse no lunkumba lwabuko, no kubutanika pamo ne mifwaile yabuko, pantu aisulamo Mupashi wa Mushilo. Maka ya Mupashi e yamulengo kuti ende mu Mupashi. Ni ku busumino e ko aikalila, te ku fintu amona nelyo aumfwa nelyo akumyako iyo, pantu ica kwanshe calo, busumino bwesu ubuli muli Kristu. Ni ku cilolelo e ko aikalila kabili akoseleshiwa pa kwibukisho kuti Shikulu Yesu Kristu akabwela. Aikala mu kutemwa kwa kwa Lesa ukwa pe na pe.

Balishuka abasanguluka ku mitima pantu balamona Lesa. Mateo 5:8. Imfumu Dabidi nelyo akwete ifyuma ifingi; nelyo ayanshishe abalwani abengi, ukwipaya Galyati na bambipo, aishibe ukuti cintu cimo e ko cali ico akabile pa kuti amone Lesa. Abilikishe ku mutima ati, Nengeleni umutima uwasanguluka mwe Lesa; kabili munsangule cipya cipya umupashi wa cine mu nda yandi. Amalumbo 51:10. Takwaba nelyo umo uwingaiwamisho mutima wakwe, kano aisa kuli Lesa no kulapila cine cine, no

kuyebelele fibi fyakwe, no kufifutatila nge fyo Dabidi acitile. Umwana uwalubile na o e fyo acitile pa kufutatile nkumba no kubwelela kuli wishi, ukuti, Tata ningulungana kuli Lesa na kuli iwe. Lesa alafwayo kwafwo mubi onse uwisa kuli wene no mutima wa bulapilo. Bushe te Lesa e walaile ati, Umutima upya ndekupela, kabili umupashi upya ndebika muli iwe; ndefumyamo umutima wakosa no kubikamo umupashi wandi no kukulengo kuti wende mu mafunde yandi? E cipingo cipy a cintu Lesa apingana na ifwe no kucipampamika mu mulopa wa Mwana wakwe Yesu Kristu.

Mu cikope ci twamono kuti umungeli alemoneka na kabili. Abangeli baletumikila abapyano mweo wa pe, no kushinguluka abatina Lesa. Amalumbo 34:7; 91:11; Daniele 6:22; Mateo 2:13; 18:10; Imilimo 5:19; 12:7-10. Ciwa na o alemoneka mu cikope ci, naiminina mupepi na ku mutima, alepembele nshita iya kuti engile kabili mu mutima umo aleikala kale. E co twebelwo kuti, Shilimukeni; akuloleni, pantu mundetelele wenu ciwa aleendauka nge nkalamo iibuluma, alefwayo wa kuti

aminaule. 1 Petro 5:8. Kanisheni ciwa na
o alamubutuka. Yakobo 4:7.

Copyright ANGP

6. UMUTIMA UWATUNKWA KABILI UWA
BUMFUKANYA



Ici cikope ca mwina Kristu uwabwelela ku numa. Ilinso limo lileshibata, lilelango kuti atendeko kutalala mu bwina Kristu wakwe, alesendama no kusakamana iyo. Ilinso libiye lilelolesha konse konse, lilefwayo kutemwe fya calo. Ulubuto ululi mu mutima wakwe lwalashima, kabili tatemwo kuculila Kristu nangu panono. Ali pa kati ka matunko ayo alanakila, no kuti akanishe Satana nakalya. Aleumfwile shiwi Iya kwa katunka, no kukanaumfwila Lesa. Nelyo acili alelongana na bena Kristu, no kwesho kufisa mu mutima ifya calo fintu atemwa, aletaluka kuli Lesa, no kumutemwa nge fyo amutemenwe pa kubala iyo. Ulutanda ululi mu mutima, e kampingu, na lo lwalashima, kabili ulupanda Iwa bwina Kristu bwakwe nalufina nga nshi. Atendeko kutwishika ubwina Kristu, alefwaya no kuleko kupepa Lesa. Tatekanya sana, kabili apele ncende kuli Satana katunka uulelindilila mupepi na ku mutima.

Umusango wa kwa pikoki walaingila. Alasanguko wa cilumba, nalimo ni pa kwitakisho kuti, Ine ndi mwina Kristu. Alabo kuti luse Iwa kwa Lesa e

lwamupuswishe. Bucakolwa bwalakunta ku mutima wakwe ukufwayo kwingilamo. Nalimo umo alemutunka ati, 'So nwe panono fye, atemwa alemweba ati, Munkoyo uli fye. Ubwalwa bunono buli nga kamana aketila mu cimana ca kukolwakolwa. Nalimo umwanakashi umwina Kristu alongelo mulume na bacibusa ubwalwa, e Iyo ati, Nshili na mulandu pantu nshinwa ine, lelo aletungulula bambi ku citondo ca bwalwa no kubepaikwa no mupashi ubi wa kukolwa. Ubucende na bo bwisatunko mwina Kristu no bucenjeshi bwa Gehena. Nalimo atendeko kusekela pa kumfwe lyashi ilisonta ku bucende na ku bulalelale, kabili ayampana na babi ukuya na bo ku mangalo yabipa no kucinda kwabipa. Nalimo umo kuti amweba ati, Imicindile imo taibipile iyo. Ukucinda konse kusonta ku bulalelale, nelyo kwa kale nelyo kwa nomba. Ukupepa fwaka na ko takwawama, nelyo umusango wa kale nelyo wa nomba. Yesu tapepele fwaka, no ukonka Yesu tafwile ukupepa fwaka iyo.

Ciwa amweba ati, Ukucita kabupulumushi, te kuulungana iyo. Kabili ati, Ukucito bucende limo fye tapali mulandu iyo, e

Iyo atendeko kumumfwila wasuka umupashi wabipa waingila mu mutima, walatekamo.

Umuntu wamona mu cikope ici uulelaso mutima no lupanga, asonta kuli bakapumya wa bwina Kristu na ku babukana, abalaso mutima na mashiwi ya nsele. Afilwo kushipikisha ilintu bacibusa wakwe bamushenteka no kumutumfya. Amashiwi yabo yamulasa ku mutima, na po ukutemwa kwa kwa Lesa kwatalala muntu ali, e pa kutina abantu ukucila Lesa. Kabili pa kutina ico abantu bengamusosela ne co bengatontonkanya, asanguko musha wa bantu, alabwelela ku numa.

Ubukali ne cipyu fimoneka kabili mu nshita sha mapamfyo ne sha malanda, fyesho kuteko mutima. Imilomo yakwe iyaletotela Lesa no kumupepa, yasanguka iya nsele na ya kutipa abantu. Ciwa nga asange ncende nelyo ibe inono shani, kuti aingishamo icushi ca bufuba, ne ci kuti cakushamo incende iya kuti imicitile imbi iyabipa iingilemo.

Ukutemwa kwa mpiya na ko kuti kwatulufyanya, lelo icikulu kumfwile misokele ya kwa Shikulu Yesu uwasosele ati.

Loleleni, mupepe ukuti mwiwila mu milandu ibi. Mateo 26:41. E ico uuletila, ati, Ninjiminina ndi, atekanye e pali awa. 1 Korinti 10:12. Tuli no kufwale fyanso fyonse fya kwa Lesa ku kuba aba maka ya kwansho bucenjeshi bwa kwa ciwa. Efese 6:11-18.

Copyright ANGP

7. UMUTIMA UWAPONDOKA KABILI UWAKOSA



7

Icikope ici cilango mutima wa muntu uwabwelela ku numa, uyo ulubuto lwa kwa Lesa lwamubengeshimine, uwasondele ku ca bupe ca ku mulu no waishibe fya Mupashi lelo alifutatila fyonse. Cilange fyo umuntu aba uushatala aulapila, nelyo ilandwe lyamushimikilwe. Naikosho mutima no kutwalilila mu bupulumushi.

Yesu umwine alumbwile ifyo uwabwelela ku numa aba ilintu atile, Ilyo umupashi wakowela wafuma mu muntu, wapita mu mpanga umwabula amenshi, ulefwayo kutusha; na pa kukanasanga watila, Kambwelele ku landa yandi uko nafumine. Awe, wati wise, wasanga naipyangwa no kusamikwa. E lyo wayabule mipashi imbi cinelubali iyaucilo kubipa; awe yati iingile yaikalamo; ne mikalile ya kupelelekesha ya muntu ulya yalibipo kucilapo iya ntanshi. Luka 11:24-27. Balingana fye na kalipinda ka cine, akakuti, Imbwa ilepilibukila kabili ku malushi yaiko, kabili kambi akati, Nankumba uwasambwa alebwelela ku kuifumfunya mu matipa. 2 Petro 2:22.

Ifilembelo ifi filumbululo mutima wa muntu ifyo uli. Ubupulumushi no becenjeshi

bwabuko nabwisa ku kwikalilila mu mutima no kuuteka. Impumi yakwe na yo iletulango kuti umutima wakwe tauweme. Mupashi wa Mushilo afitwa pantu afilwo kwikala umutende pamo no bupulumushi. Ulubuto ne mfifi te kuti fyendele pamo. Umutima te kuti ube itempele lya kwa Lesa, ne ncengo ya kwa Satana pa nshita imo ine. Umungeli uuli Ishiwi lya kwa Lesa, ali no kufumamo, naikatwa no bulanda. Acili aleceba ku numa ukufwayo kuti alapile pamo ngo mwana uwalubile, uwalangulwike iyo aleceme nkumba. Ena alekumbwo kwikute minekene iyo inkumba shaleya, no kuti nelyo umo amupe ifilyo iyo. E lyo aishibe ukuti aliluba. E pa kulapila no kuti, Kanjime, kanje kuli Tata, nkamwebe nati, Tata nalibifya kuli Lesa na kuli iwe. Nshifwile ukuti nomba ulenjito mwana obe, uncite nga ne mubomfi obe. Apo alilapile cine cine no kulanguluka pa fibi fyakwe, Wishi amwelele, amupokelela bwino no kulya nankwe.

Mu cikope ci wamono kuti umuntu uyu talelapila pa kuti abwelele kuli Lesa, no kuwa pa nkasa sha kwa Yesu ku kwelelwa,

no kusangululwa. Kampingu wakwe kwati ashitukwa pamo nge cela icakaba no kwipaiwa. 1 Timote 4:2. Alikwata amatwi ya kumfwa lelo afilwo kumfwe shiwi lya kwa Lesa ililemupapata. Alikwata amenso ya kumona lelo afilwo kumone cilindi ca Gehena alaponenamo. Tali na nsoni. Alapesengela pe apabuta. Satana naisateka mu mutima, naikala nge mfumu pa cipuna cakwe. Nalimo umwine acili alelanda ati, Ndi fye. Ali nge nshishi isho bashingwila ne loba lyabuta, lelo mu kati mwaisula amafupa ya bantu abafwa, ne fyabola fyeka fyeka. Mateo 23:27. Wishi wa bufi atapa amalo ya Mupashi wa cine. Inama yonse, e kuti bupulumushi bonse, naikwato mupashi waiko uwabipa ku kwafwa ciwa ukuteko mutima. Nelyo alefwayo kuipokolola ku fya kumucushe fi fyabipa, afilwa pantu ali musha wafiko. Nomba aishiba amashiwi ayasosele Lesa muli Petro, aya kutila, Umuntu uwasula amafunde ya kwa Mose kuti afwa ukwabulo luse. Kabili aishiba pamo amashiwi ya kutila, Bushe takapingulwe no bucushi bwa kucila uyo wanyantilo Mwana wa kwa Lesa, no kupendo mulopa wa cipingo untu ashilishiwa

na o nge cintu ca fye, no kucitila Mupashi wa cikuku imisula. ABaHebere 10:29-31; 2 Petro 2:1-14.

We ulebelenge buku lino, umutima obe nga walingana no yu tulebele, bilikisha kuli Lesa. Nga walapila cine cine ali na maka ya kukupususha. Alefwayo kukwelela no kukusangulula ku mabifyo yobe yonse. Kuti akakisha ciwa na babomfi bakwe bonse, no kumufumya mu mutima obe nga watemwa. Isa kuli Yesu nge fyo uwa fibashi aishile kuli wene no kuti, Nga watemwa kuti wamposha. Yesu atile, Nintemwa, pola. Marko 1:40-43. Lelo nga watwalilila mu kukosho mutima no kutemwe mfifi ukucilo lubuto, te kuti ukwate umweo pantu waisobwele mfwa te mweo; kabili imfifi te lubuto.

8. UKUSEKWA KWA MUPULUMUSHI



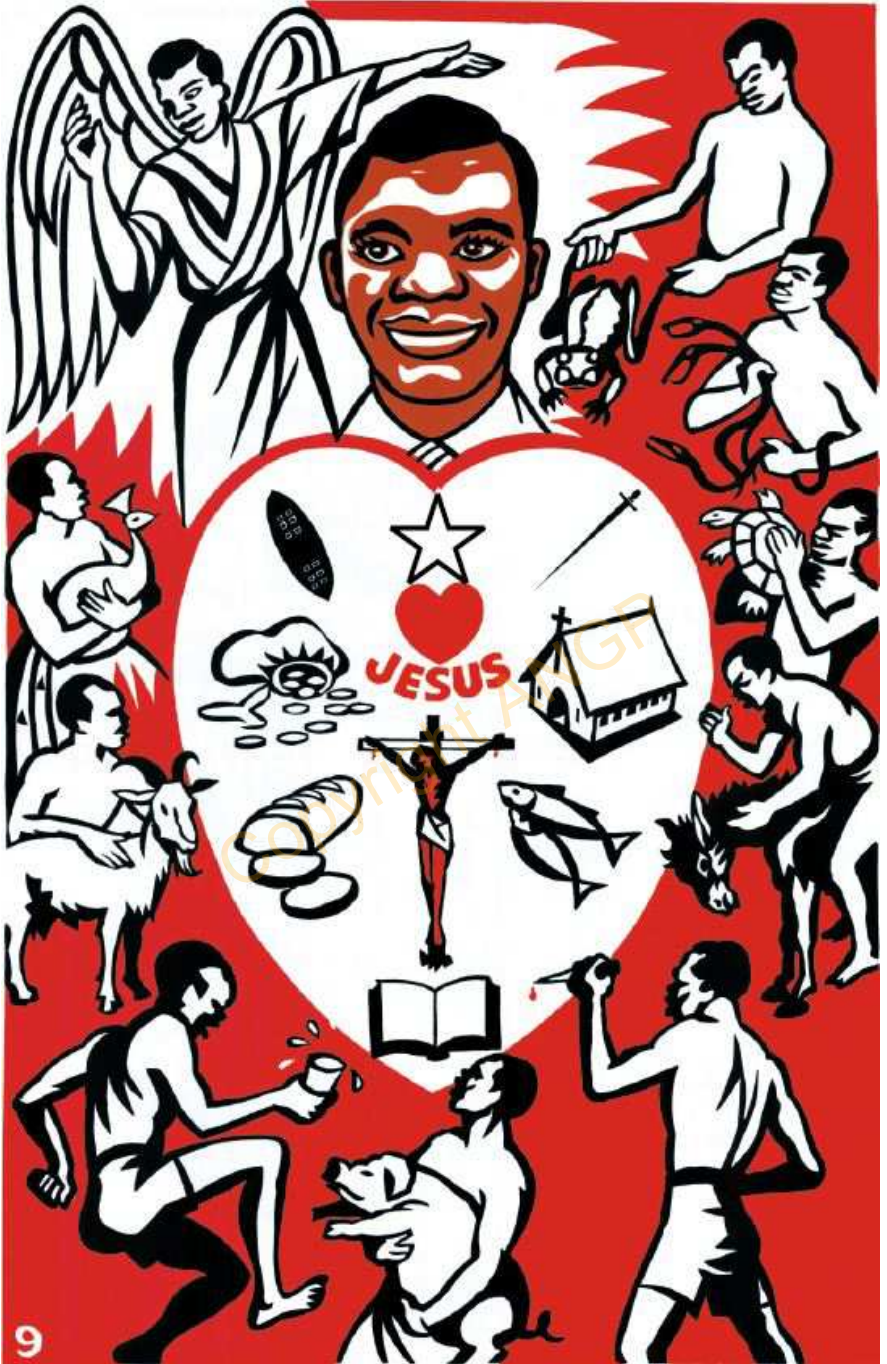
Mu cikope ci twamono kuti imfwa
naipalama ku mupulumushi uwakoso mutima.

Imisongo yakumana umubili wakwe onse, kabili umutima wakwe waisulamo umwenso wa mfwa. Imfwa e musakalala umwene mu cikope, kabili wishi wa mafupa, naifika pa nshita ishifwaikwe nelyo kulolelwa, kabili yamulolesha bunkalwe bunkalwe na menso ayakansuka. Imisamwe ya bupulumushi naipita, kabili amalipilo yakalamba ya bupulumushi ali no kulipilwa. Kabili aleumfwa ku mutima imisongo ya Gehena. Nelyo ati, Mpepe, asango kuti Lesa naitalusha kuli wene. Bacibusa wakwe abena fyalo nelyo abati, Tumusansamushe, awe amashiwi yabo tayamwafwa nangu panono. Impiya shakwe shintu atulika, na sho shafilwo kumupususha, nelyo kumwipaile misongo, nelyo kumulubula ku mfwa. Nangu ati, Ntontonkanye pa fintu fya kwa Lesa, ciwa aisa, amushimaula, tamupele nshita ya kutontonkanyapo nakalya. Fyonse fya calo ifyo atemenwe, kwati filemutumfya fye, kabili bakacema wakwe aba bufi, aba calo, na bo bafilwo kumwafwa. Atendeko kwishibo kuti ca kutina nga nshi ukuwila mu maboko ya kwa Lesa wa mweo. Ilyo ali no bumi alecetekelo kuti, Pa kushikila e po nkafwaya Lesa, lelo nomba asango kuti

nacelwa. Abantu amakana na makana imfwa ilabapumikisha ca kuti te kuti babe ne nshita ya kufwailamo Lesa. E co twaebelwo kufwaya Lesa ilyo engasangwa. Umupulumushi uyu uwafwa, uwakene uluse lwa kwa Lesa no kutemwa kwakwe, ali no kumfwe shiwi lya kwa kapingula wakwe ilyatila, Fumeni kuli ine, mwe batipwilwa, kabiyeni ku mulilo wa pe uwapekanishiwa Satana na bamulaika bakwe.

Mateo 25:41. Casontelwa abantu ukufwa umuku umo, ne cakonkapo kupingulwa. AbaHebere 9:27.

9. UMUTIMA UWA KWANSHA FYONSE



Icikope ci cisonta ku mwina Kristu wa cishinka, uleshipikisha no kwanshe fya

kweshiwa ifikali fya kwa ciwa na matunko yakwe. Atunkwa konse konse, lelo ashipikisha ukufika na ku mfwa yakwe. Ali uwa kwansa no kucila muli Kristu Yesu. Tatendeke fye ukubutuka no kupela pa mbilibili, kano ayapwisha ukulolesha kuli Yesu kabumba kabili kawamya wa busumino bwesu. AbaHebere 12:1,2.

Satana na mabumba yakwe yonse, nabamushinguluka, bafwaya apa kumwingilila, lelo bafilwa. Icilumba, ukutemwa kwa mpiya no bucende, fyonse ifi filekunta. Mu cifulo ca mbwa ne ca mbwili twamona sukusuku ne mpunda, pantu ubupulumushi kuti bwaisa mwi shina limbi nelyo mu musango umbi. Umwina Kristu uulolela acenjela no kwishibo bupulumushi bonse nelyo bwingesa mwi shina lya mipepele imbi, nelyo ngo mungeli wa lubuto, pantu Ishiwi lya kwa Lesa na Mupashi wa cine uuli mu mutima wakwe, fimutungulula ku cine conse no kumwafwo kusalamo icawama ku cabipa. Wamone nama ishingi ishili ne fiwa fyashiko kabili wamona pamo umuntu uulecinda pa menso yakwe, naikato lukombo lwa bwalwa, aletunko mwina Kristu ukumutambike fya

calo ifya kuti fimusekeshe. Lelo fyonse ifi finangwa ku mwina Kristu wa mpomfu, pantu alifwa ku bupulumushi na ku calo pamo. Amatunko e yamulengo kupalama kuli Lesa kacingilila wakwe. Umuntu umbi umwene mu cikope alemulasa no lupanga. Amashiwi yabipa no lwambo, ne fya kutumfya abantu, na mashiwi yakalabana, ificita abashasumina, filemulasa ku mutima. Lelo aisansamusha na mashiwi ya kwa Yesu aya kuti, Nelyo bamusalula, nelyo bamucusha, nelyo bamubepesha imisango ne misango pa mulandu wandi, ninshi mwalishuka. Mateo 5:11,12. Ubupulumushi no buntunse na ciwa, fyonse ifi fileesho kupatulo mwina Kristu ku kutemwa kwa kwa Lesa. Lelo kuti ashipikisha no kusosa ati, Nani ukampatula ku kutemwa kwa kwa Kristu? Bushe kucula, nelyo bulanda, nangu lupato, nelyo cipowe, nelyo busanso, nelyo lupanga? Awe, mu fintu ifi fyonse tuli bakansha no kucila muli uyo watutemenwe. Roma 8:35-39. Apo nafwale fyanso fyonse fya kwa Lesa ali na maka ya kushansha mu bushiku bubi, kabili ayanshe fya buntunse na matunko yambi yonse ku maka ya Mupashi wa Mushilo. Aishibo kuti Kristu,

uwikala muli wene, alicila Satana na mabumba yakwe ku maka, pantu uyo uuli muli ifwe acila ciwa ku maka. Yesu Kristu acimfishe ciwa no bupulumushi ne mfwa, kabili ni muli wene e mo twabela bakansha ukucila, no kukwata amaka ya kucimfya no kupokelele citebo ca lulumbi.

Ulutanda lwa kwa kampingu lwabalika bwino. Umutima wakwe waisulamo ubusumino na Mupashi wa Mushilo. Umungeli wa kwa Lesa umwene mu cikope, uuli pa mulu wakwe, amwibukisha malayo yafina ayapelwa kuli bakansha abatwalilila mu busumino ukufika na ku mfwa. Ukusokolola 2:7,11,17,26; 3:5,12,21.

Umufuko wa mpiya umwene ulango kuti te mutima wakwe weka e o apela kuli Lesa, lelo impiya shakwe shonse ne fikwatwa fyakwe fyonse pamo, fyapelwa kuli Lesa. Taposi mpiya shakwe pa misamwe ya bupulumushi iya kumusekesha iyo, lelo ayafwa abapina, apele ce kumi ca fintu fyonse kuli Lesa, kabili aleke fya bupe pamo. Pe fye abomfye ne mpiya shakwe isha kuti Lesa alumbaniwe, nge fyo impanga shipela amasako yashiko ku mwine

washiko. Umukate ne sabi filango kuti imibele yakwe yaba iyawama nga nshi, kabili aishibo kwiteka bwino. Tanwa bwalwa nelyo fya musango uyu; talya fya kumukowesha nelyo ukusheta fwaka nangu kumupepa, pantu aibukisho kuti umubili wakwe litempele lya kwa Lesa, e co auwamisha. Umutima wakwe wena, ni landa ya mapepo, kabili alongana pe na bena Kristu banankwe, nelyo mu mainsa nangu ulusuba. Atemwo kupepa Lesa mu cilonganino nelyo mu landa yakwe. Alonganya pe aba mu landa yakwe no kupepa na bo, pantu aishibo kuti umwina Kristu pa kwikala umutende kano apepa Lesa, nge fyo isabi nga lyabula amenshi kuti lyafwa. Ibuku umwene mu cikope e Baibele, Lishiwi lya kwa Lesa ilyo atemwo kubelenga no kufwaishamo sana. Ni nyali ku makasa yakwe, lupanga lwa kwansha ciwa, e mweo wakwe ku bushiku ku bushiku; cilyo ca mupashi wakwe; menshi ya kupwishe cilaka cakwe; musambilo wa kusambamo kabili lilole lyakwe lya kumwishibisha ifyo ali.

Atemwo kusendo lupanda pantu lwa kumwibukisho kuti umwine atanikwe pamo na

Kristu, naima ku bupya bwa mweo, ali no kufwaye fintu ifili ku mulu kabili ifya pe, kabili ifishimoneka. Aiteyanya ku kukumana na Lesa kabili ali nge cimuti calimbwa mupepi ne mimana, icitwale fitwalo mu nshita yaciko. Ali ngo musambo wa mu mwangashi ulya wa cine, utwale fitwalo ifingi. Ukutemwa kwa kwa Lesa kwaisulamo umutima wakwe, e co ashitinine mfwa. Amalumbo 1:1-3; Yohane 15:1-14; 1 Yohane 4:18-21.

Copyright ANGP

10. UKUSENDEWA MU LULUMBI



10

Yesu atile, Nine kubeka kabili umweo;
uwansumina nelyo afwa akabo wa mweo;

kabili uuli no mweo kabili asumina muli ine takafwe iyo. Yohane 11:25,26. Cine cine ndemweba ndeti, Uumfwe shiwi lyandi no kusumina mu wantumine, aba no mweo wa pe, kabili taleisa mu kupingulwa lelo nafuma mu mfwa naingila mu mweo. Yohane 5:24. Imfwa yafilwo kutinyo mwina Kristu nelyo kumucusha, pantu imfwa naiminwa no bwanshisho. We mfwa we, ulubola lobe luli kwi? We mfwa we, ubwanshisho bobbe buli kwi? lelo amatotelo yabe kuli Lesa, uutupelo bwanshisho muli Shikulu Yesu Kristu. 1 Korinti 15:54-57.

Uwaikalila Lesa tatino kufwa iyo. Ilintu inshita ikafika iya kufuma mu calo akaya ku mwakwe kwa pe uwaisulamo ubuseko. Umutumikishi Polo atile. Nafwayo kuyaikala na Kristu, pantu e cawamisho kucila. Filipi 1:23. Umwina Kristu afuluka Kristu, afwayo kumone mpumi ya uyo uwamufwilile pa lupanda, no kumulubula no mulopa wakwe wine, Mupashi wa Mushilo amwibukisha amashiwi ya kwa Lesa aya kuti, Mwisakamikwa mu mitima yenu; mwasumina muli Lesa, sumineni muli ine pamo. Mu nanda ya kwa Tata muli fifulo ifingi fya

kwikalamo: akukanabe fi nga nanimweba, pantu naya ku kumuteyanishisha apa kwikala: nkabwela kabili no kumupokelela kuli ine; ukuti uko ndi uko kwine mukabeko pamo. Yohane 14:1-4. Ifyo ilinso talyamwene no kutwi takwafyumfwile; na mu mutima wa muntunse tafyaingilemo, ifi fyonse Lesa afipekanishisha abamutemwa. 1 Korinti 2:9. Tapaba pano isonde ululimi nelyo lumo ulwingakumamo ukulumbululo lulumbi lwa fifulo fya ku mulu ifyateyanishishiwa abayansha pano isonde kabili abasumina muli Yesu Kristu.

Mu cikope ci ice kumi, twamono mwina Kristu wa cine alaya ku mwabo ku mulu. Umusakalala wa mfwa tapali; mungeli wa kwa Lesa e ulipo. Alepembelo mupashi wa mwina Kristu ukuti autwale kuli Lesa. Umutima no mupashi fyakakulwa ku mubili wa mfwa, fyaya ku ceni ca Uyo atemenwe no kubombela pano isonde. Balamusekelela mu cinso ca kwa Lesa, kabili Shikulu wakwe amweba ati, E ya we kalume musuma, we wa cishinka, apo wapetama mu fintu finono, kankusekeshe fingi, 'sa 'wingile mu nsansa sha kwa sokulu. Mateo

25:21. Amaka ya kwa Satana yaputuka, takamucushe libili pantu, Ukufwa kwa bashilishiwa kwalifina ku menso ya kwa Yehoba. Amalumbo 116:15. Kabili naumfwile ishiwi ukufuma ku mulu lileti, Balishuka abafwa, abafwila muli Shikulwibo ukufuma kuli nombamba: Mupashi ati, Ifyo fine pa kuti batushe ku kucucutika kwabo; pantu imilimo yabo ilekonkana nabo. Ukusokolola 14:13.

Copyright ANGP

We ulebelenge buku lino, Lesa akwafwe ukupelo mutima obe kuli Yesu, pantu ati, We mwana wandi, umpele umutima obe. Alekupelo mutima wasanguluka no kubika muli iwe umupashi wa cine. Wileko mutima obe wa bucenjeshi ukukutungulula ne mifwaile yabipa, pantu uucetekelo mutima wakwe untu atumpa. Amapinda 28:26. Lelo uwenda no kuteko mutima ena akapokololwa. Futatilo bupulumushi bobbe, ulemenene ku bololoke, pantu icilambu ca bupulumushi ni mfwa, lelo ubupe bwa kwa Lesa mweo wa pe muli Yesu Kristu.

Kabili iwe we waipela kuli Lesa, uleikatisha amashiwi yatuntulu mu busumino, na mu kutemwa ukuli muli Kristu Yesu, pantu Walimwishiba uyo wasumina, kabili uleshininkisha uleti, Wa maka ku kusunge co wamupele ukufika na ku Bushiku Bulya. Ukule mu busumino bobbe; upepe mu Mupashi wa Mushilo, uisungilile mu kutemwa kwa kwa Lesa, no kulolesha kuli Yesu, Kabumba na Kawamywa wa busumino bwesu, kabili Imfumu ya bashamfumu iikesa no kukokola iyo.

Na Nomba kuli uyo uuli na maka ya kukulama ku kwipununa, na ya kukwimika mu cinso ca lulumbi lwakwe apabulo bulema mu buseko bwa kucila, kuli Lesa wine eka Mupusushi wesu muli Yesu Kristu Imfumu Yesu, kube ululumbi, ubulumbuko, ubuteko na maka, nomba ne nshita yonse na pe. Ameni. Yuda 24,25.

Kuli calo cisuma sana,
Tulemona fye no
mutima; E ko Shifwe
atulolela, Akatupele
landa nsuma.

Tukayamonana
Mu calo cisume cabuta,
Tukayaikala
Na Yesu na Shifwe 'pabuta.

A SPECIAL WORD FROM ANGP
UN MONDE SPÉCIAL DE L'ANGP
UMA PALAVRA ESPECIAL DA ANGP

This booklet "The Heart of Man" is available in over 538 languages and dialects spoken throughout the world (Africa, Asia, The Far East, South America, Europe, etc.) Our Heart Book is now also available on cell phones, tablets, etc from www.angp-hb.co.za or as an APP "Heart of Man" on Android phones.

Le livre du "Coeur de l'homme" peut être obtenu en plus de 538 langues et dialectes parlés dans le monde entier, à savoir: Afrique, Amérique, Asie, Extrême Orient, Europe. Notre Livre du Coeur est maintenant aussi disponible sur votre Téléphone cellulaire, tablettes, etc. de www.angp-hb.co.za ou comme une Application "Heart of Man" sur téléphones Android.

Este livro "O Coração do Homem" é obtido em mais de 538 línguas e dialetos falados em todo o mundo, a saber: (África, Ásia, América do Sul, Extremo Oriente, Europa, etc). O nosso Livro O Coração do Homem também está agora disponível em telefone celular, tablets, etc. de www.angp-hb.co.za ou como um aplicativo "Heart of Man" nos telefones celulares Android.



The 10 heart pictures contained in this booklet are also available in the form of large coloured picture charts (86 x 61cm) bound together in a set of 10 pictures. These "Heart Charts" can be obtained with European or African features and are particularly suitable to be used in conjunction with the Heart Book for class-teaching, open air evangelization etc. Kindly contact us to ascertain the latest subsidized price of this chart.

Les 10 images du coeur qui figurent dans ce livre peuvent être obtenues en tableaux de couleur, format 86 x 61 cm, avec des physionomies européennes ou africaines. Ils peuvent être utilisés en même temps que le livre du coeur pour des classes bibliques, à l'école du dimanche ou lors de réunions de plein air. Soyez aimable de nous contacter pour assurer les derniers prix en cours du tableau.

As 10 imagens do coração, contidas neste livro podem ser obtidas num conjunto de 10 imagens em colorido no tamanho de (86 x 61 cm). Estes "Cartazes do Coração podem ser obtidos com características Europeias e Africanas e podem ser usados em conjunto com o mesmo livro em classes de ensino bíblico, evangelização ou ao ar livre. Agradecemos que nos contacta-se para confirmação do último preço dos cartazes.



Kindly write to us if you are able to assist us with further translations of our free Gospel literature, informing us of the language into which you could translate this Gospel literature. Your assistance would be appreciated.

If you have found salvation in Christ, or have been otherwise blessed through our Gospel literature, please let us know. We would like to thank God with you, and remember you further in our prayers.

Nous vous invitons a nous contacter pour faire des arrangements concernant de nouvelles traductions de notre littérature, nous informant de la langue dans laquelle vous pouvez traduire cette littérature évangélique. Votre aide sera beaucoup appréciée.

Si vous avez trouvé le salut en Christ ou si vous avez été béni par notre littérature, nous vous prions de nous le faire savoir. Nous aimerions remercier Dieu avec vous et prier pour vous.

Nos vos convidamos a nos contactar, afim de fazer qualquer arranjo concernente a novas traduções de nossa literatura em outras línguas. Vossa assistência será muito apreciável.

Se tem encontrado a salvação em Cristo, ou se tem sido abençoado por intermédio da nossa literatura evangélica, faça o favor de nos informar. Pois nos gostaríamos de agradecer a Deus juntamente convosco, e lembrá-lo sempre em nossas orações.

For free Gospel literature, books and tracts in over 538 languages, write to:

Pour obtenir gratuitement de la littérature evangelique, des livres et des traites en plus de 538 langues, écrivez a:

Para obter gratuitamente a literatura evangelica, livros e folhetos em mais de 538 lnguas diferentes escreva para:

www.angp-hb.co.za

info@angp.co.za

ALL NATIONS GOSPEL PUBLISHERS

P.O. Box 2191

PRETORIA

0001

R.S.A.

A Gospel Literature Mission financed by donations
Une Mission de littérature evangelique financée de
dons
Missao de literatura Evangelica financiada por
donativos

(Reg. No. 1961/001798/08)

The “HEART OF MAN” books can be viewed and downloaded using the following link:

www.angp-hb.co.za