

# MY SOUL IS THIRSTY

## MOYA WA KA O NYORILE



Pampitšana ena ea Kosepele e ile ea fetoleloa ka k'homphieutha. Haeba o ka lokisa kapa oa ntlafatsa puo, ka kopo ikopanye le ofisi ho [info@angp.co.za](mailto:info@angp.co.za)

"Jwaloka kgama ha e hlolohelwa nokana e phodileng, le nna ke o hlolohetswe Modimo. (Lipesalema 42: 1,2).

Mantsoe ana a mopesaleme a sebetsa ho motho e mong le e mong. Molimo o re entse - moea, moeale mmele. Ka mokhoa o ts'oanang le 'mele ea rona e lapetse lijo le lino, meea ea rona e nyoreloa Molimo, Molimo o phelang. Haeba re sa fepe 'mele ea rona kapa re e fa ho noa, re tla shoa, kapa haeba re fuoa lijo kapa lino tse fosahetseng, re tla kula. Ho joalo le ka meea ea rona, hobane "motho a ke ke a phela ka bohobe feela, empa o hloka lentsoe le leng le le leng leo Molimo a le buang." (Mattheu 4: 4). "Ke nna bohobe ba bophelo," Jesu a ba bolella. "Ya tlang ho nna ha a ka ke a hlola a lapa. Ya

dumelang ho nna a ke ke a nyorwa le ka mohla. Hobane bohobe boo Modimo a fanang ka bona ke ya theohileng lehodimong, mme a fa lefatshe bophelo." (Johanne 6: 33,35). "Kea u bolella 'nete: ea lumelang o na le bophelo bo sa feleng. Ke' na bohobe ba bophelo. Ke 'na bohobe bo phelang bo theohileng leholimong. Ha motho a ka ja bohobe bona, o tla phela ka ho sa feleng." (Johanne 6: 47,48,51).

Jesu o ile a re ho mosali oa Samaria hore ha feela a ka tseba seo Molimo a mo fang sona, o tla Mo kopa, 'me O tla mo fa metsi a phelisang. O ile a boela a mo joetsa hore mang kapa mang ea noang metsi ao a fanang ka 'ona, a ke ke a hlola a nyoroa hape. Metsi ao A mo fang eona e tla ba ka ho eena seliba, se tla mo fa metsi a phelisang, le ho mo fa bophelo bo sa feleng. (Johanne 4: 10-14).

Jesu, Lentsoe la Molimo, ea ileng a fetoha motho mme a phela hara rona, ke eena feela bohobe bo phelang bo khotsofatsang ebile ke eena feela ea fanang ka metsi a phelang ho felisa lenyora la meea ea rona. Ha ho letho le leng lefatšeng lena le ka fanang ka bophelo bo sa feleng le ho re khotsofatsa. Chelete, monyaka, basali, banna, botumo, tlotla, lino, tantši, koae, lithethefatsi, kapa eng kapa eng e ke ke ea khotsofatsa lenyora la moea oa rona o sa shoeng. Monna wa morui, eo Jesu a neng a bua ka yena, o ne a ena le dintho tsena kaofela empa ha a qetella a ile diheleng o ile a nyorwa ka ho sa feleng, mme a lakatsa hore Lazaro a qopetse monwana wa hae metsing mme a e behe lelemeng la hae le tukang hobane o ne a hlokofatsoa malakabeng a lihele tsa ka ho sa feleng - empa Lazaro o ne a sitoa ho mo thusa. (Luka 16: 19-31).

Oho, motsoalle oa ka, khaotsa ho leka ho fepa moea oa hau ka lintho tse se nang letho tsa lefats'e lena. Ba u thetsa. Ba iketsa eka baa u khotsofatsa 'me ba u siea u lapile u bile u nyoriloe ho feta neng kapa neng.

Ho tla ba joalo, "joalo ka motho ea lapileng ea lora a e- ja, 'me a tsohe a lapile. Kapa joalo ka motho ea shoang ke lenyora, ea lorang a ntse a e-noa,' me a tsohe ka 'metso o omeletseng." (Esaia 29: 8). Haeba u sa fepe moea oa hau ka bohobe ba bophelo ebe u o fa metsi a bophelo, e tla shoa. Monate oa sebe ha se lijo tsa moea. Molimo o re bōpile 'me a etsa motho e le moea o phelang. Ke Molimo feela ea ka khotsofatsang tabatabelo le lenyora la meea ea rona. Meea ea rona e hoeletsa ho Molimo, Molimo o phelang, bakeng sa khotsofalo. Haeba re sa lumelle meea ea rona ho fumana khotsofalo, re tla shoa mme re utloe lenyora le tlala ka ho sa feleng malakabeng a sa feleng a lihele.

Jesu o theohile leholimong ho tla fepa meea ea rona ka bohobe bo phelang, le ho khotsofatsa meea ea rona e nyoriloeng ka metsi a phelang. Ka tsela e tšoanang le ha u ja bohobe ba tlhaho 'me u bo kenya' meleng oa hau, kenya Jesu ka pelong ea hau 'me u noe ka Moea o Halalelang oo Jesu a o rometseng lefatšeng lena ho ba seliba sa bophelo kahare ho uena, ho u fa leseli le ho u matlafatsa le ho u etella pele. 'Nete eohle.

Jesu o itse, "Mang kapa mang ea jang nama ea ka le ho noa mali a ka, o na le bophelo bo sa feleng, 'me ke tla e tsosa mo bophelong ka letsatsi la ho qetela. Etsoe nama e ka ke lijo ea sebele, ka mali a ke seno sebele. Mang kapa mang ea jang nama ea ka le ho noa Mali a ka a lula ho 'na, le nna ke phela ho eena. Ke bona bohobe bo theohileng leholimong,' me ea jang bohobe bona o tla phela ka ho sa feleng. (Johanne 6: 54-58). Amohela Jesu, mpho ea Molimo joale, ea khotsofatsang tlala ea moea oa rona ka botlalo.

### **Mohato oa pele o eang leholimong**

Molimo o re file tsela e tiileng e isang leholimong. Re tlameha ho nka tsela eo Molimo a re fileng eona. Lere le lebisang leholimong le na le mehato e mengata.

Mohato oa pele ho Molimo ke "Ho baka sebeng." Johanne Mokolobetsi o ile a ruta a re: "Furalla libe tsa hau, hobane Mmuso oa leholimo o atametse!" (Mattheu 3: 1-2). Baapostola ba bolella batho ho baka. Peterose o itse: "E mong le e mong oa lona a furalle libe tsa hae, 'me a kolobetsoe ka lebitso la Jesu Krete, hore libe tsa lona li tle li tšoarelloe." (Liketso 2:38). "Bakang bobbe bona bo ka pelong ea lona, 'me le rapele Morena hore a le tšoarele." "Molimo o hlokomolohile linako tseo ka tsona batho ba neng ba sa mo tsebe, empa joale O ba laela bohle hohle hore ba furalle litsela tsa bona tse mpe." (Liketso 3:19; 8:22; 17:30). Ho likereke tse khelohileng, Jesu, hlooho ea kereke o ile a re, "Nahana hore na u oele hole hakae! Joale furalla libe tsa hau! Haeba u sa etse joalo, ke tla tla ho uena kapele 'me ke u loantše ka sabole e tsoang ba molomo oa ka. Bao ke ba ratang kea ba khalemela 'me ke ba laea kahoo ba tiee' me u bake." (Tšenolo 2: 5,16). Ho baka ho bolela ho furalla bophelo ba hau ba khale mme o furalle ho latela Jesu le ho etsa thato ea Molimo. (Liketso 1121; 14:15). Pako e ama baetsalibe bohle le ba sa lumelang, hammoho le bohle bao e leng Bakreste ka lebitso feela mme ba phela sebeng mme ba shoele moeeng. A ba ke ba bakele libe tsa bona.

Pako e etsa hore motho a furalle sebe, a tele litšoantšo tse rapeloang, boloi, botahoa, boitšoaro bo hlephileng ba botona le botšehali, ho utsoa, le ho bua mashano le liketso tse mpe. "Furalla bobbe bohle boo o bo etsang, sebe sa hao se se ke sa o timetsa." (Ezekiele 18.30-32).

**Pako** ke tsela ea poloko e felletseng. (Mattheu 3: 2; Liketso 2: 37,38).

**Pako** ke masoabi a 'nete bakeng sa libe tseo re li entseng. (Mattheu 26:75; 2 Ba-Korinthe 7:10).

**Pako** ke ho furalla sebe. (Luka 15: 18).

**Pako** ke ho ipolela libe tsa hao eseng ho li pata. (1 Johanne 1: 9; Liproverbia 28:13).

**Pako** ke ho inehela ho Molimo ka botlalo. (Luka 9:62).

**Pako** ke ho lokisa phoso eo o e entseng. (Luka 19: 8).

Moea o Halalelang o kholisa sebe mme o re thusa ho baka. (Johanne 16: 8).

### **Ba bang ba bakileng**

Morena Davida o ile a baka 'me a tšoareloa. (Lipesaleme 51: .1-12). Daniele o ile a bakela batho ba habo mme Modimo a mo utlwa. (Daniele 9: 3-19). Morena le batho ba Ninive ba ile ba baka mme motse wohle oa bolokeha. (Jonase 3: 5-10). Mora ea lahlehileng o ile a baka 'me a amoheloa ke ntate oa hae. (Luka 15:21). Peter Moapostola o ile a baka 'me a tšoareloa. (Mattheu 26:75). Saule o ile a baka 'me ea e-ba Pauluse Moapostola ea matla. (Liketso 9: 1-22).

### **Pako ea bohata**

Batho ba bang baa baka empa pako ea bona ha se ea 'nete. Adama o ile a beha Eva le Eva molato oa libe tsa bona. Morena Faro o ile a baka a baleha kahlolo ea Molimo, empa pako ea hae e ne e se ea 'nete. (Exoda 9:27; 10:16). Balaame Moprofeta o ile a baka, empa a tsoela pele ka tsela e fosahetseng. (Lipalo 22.34). Morena Saule o ile a baka empa a batla ho hlomphuo ka nako e ts'oanang mme a sa bontše ho hlonama ha 'nete ka sebe sa hae. (1 Samuele 15:30). Judase Iskariota o ile a baka ka tsela e fosahetseng, a ipolela sebe sa hae pela baprista ba baikaketsi ho fapana le ho ea ho Jesu, eo a mo ekileng. (Mattheu 27.3,4).

Re tlameha ho baka le ho ipolela libe tsa rona ho eo re mo sitetsoeng. Mora ea lahlehileng o bontšitse pako ea 'nete. A ema 'me a siea likolobe le mong'a hae eaba o toba ntate oa hae a re: "Ntate, ke sitetsoe Molimo le uena. Ha ke sa

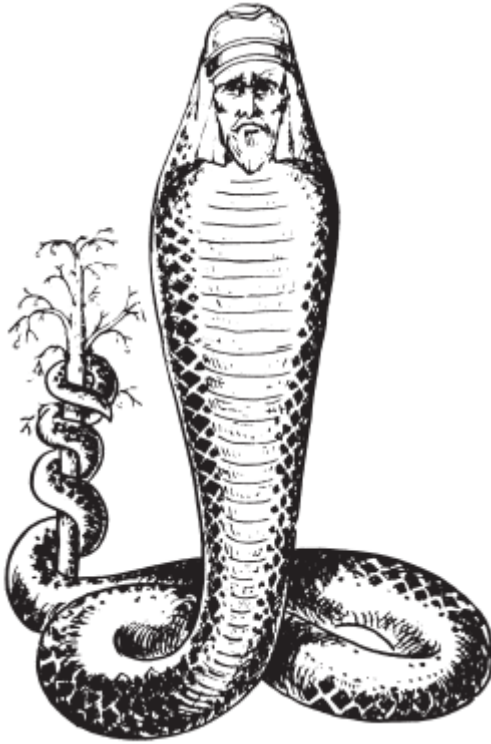
tšoanela ho bitsoa mora oa hau." (Luka 15: 11-24). Ha a ka a qosa mang kapa mang haese eena, empa o ne a na le tumelo ho botle le lerato la ntat'ae.

## Pako ea 'nete

Pako ea 'nete e tsejoa ka litholoana le mesebetsi ea eona. Litholoana le mesebetsi ea tumelo li iponahatsa ha moetsalibe a tlohela libe tsa hae kannete mme a bontša ho hlonama ka 'nete ka lebaka la mekhoha ea hae ea boetsalibe. Lesholu le tla khutlisa seo le se utsoitseng ho mong'a lona moo ho ka khonehang. Letahoa le tla felisa biri ea lona le boranti. Ya tshepileng medimo ya bohata le boloi o tla tjhesa ditshwantsho tsa hae le dinohe tsa hae. Monna kapa mosali ea sa tšepahaleng o tla khutlisetsa likamano tse nepahetseng ka tlung ea hae mme a tlohele likamano tsohle tsa boetsalibe. Zakiase, molaoli oa lekhetho ea ka sehloohong o ile a amohela Jesu ka tlung ea hae a re, "Mamela monghali! Ke tla fa halofo ea thepa ea ka ho mafutsana, 'me haeba ke qhekellelitse mang kapa mang, ke tla mo buseletsa makhetlo a mane." (Luka 19: 8).

Sengoli se tseba ka makholo a baetsalibe bao, kamora pako ho Molimo, ba khutliselitseng tsohle tse utsoitsoeng kapa tse hapuoeng ka phoso ho mong'a tsona. Chelete, liaparo, thepa ea ka tlung, lithulusi, linku, linonyana, likhomo, lithipa li ile tsa fanoa, koae, likarete, lithatho le meriana, li-dices, masapo a baloi, marabele, jj., Li felisitsoe. Ba bangata ba ile ba botsa bao ba ba foselitseng tšoarelo mme ba fumana khotso. Ka ho etsa joalo, boholo ba beng ba thepa e utsoitsoeng e khutlisitsoeng, le bona ba fumane pako le pholoho.

Se ke oa lieha, khumama joale 'me u tšollele pelo ea hau ho pako ho Molimo. Ho ea ka tšepiso ea hae o tla u tšoarela libe 'me au fe khotso le bophelo bo sa feleng.



Boikaketsi ke bolumeli ba bohata, bo tšoarelletseng sebopeho sa kantle sa bolumeli ba rona, empa se hana matla a sona a 'nete. Moikaketsi ke motho ea iketsang seo a seng sona, ea iketsetsang leshano. (2 Timothea 3: 5; Mattheu 23: 13,14). O iketsa eka oa halalela empa o phela sebeng sa lekunutu. O etsa lintho tse ntle hore a bonoe ke batho le ho rorisoa ke batho. O apara seaparo sa bolumeli ho koahela libe tsa hae tse ngata. Jesu o ile a tšoantša baikaketsi le mabitla a soeufalitsoeng a hloekileng le a masoeu ka ntle empa kahare a bola. Moikaketsi o amehile haholo ka ponahalo ea kantle ea bohloeki ho feta ho hloeka ka hare. Moikaketsi o rapela Molimo feela nakong ea mathata, ho kula le kotsi, kapa ha a hloka, empa ha Molimo a mo thusitse mathateng a hae, ha a na lerato ho Molimo ebile ha a qete nako le Molimo ka thapelo. O ts'oana le Faro ea ileng a ipolela sebe sa hae le sebe sa sechaba sa hae ha

likotlo li fihla Egepeta mme a kopa Moshe ho rapela, empa hang ha likotlo li fela, eena le sechaba sa hae ba thatafatsa lipelo tsa bona. (Exoda 9: 27-34; 10: 16-20). Moikaketsi o ahlola le ho nyatsa ba bang hampe bakeng sa liphoso tse nyane, athe eena ka boeena o molato oa liphoso tse kholo haholo. O potlakela ho lemoha kapa ho bona phatsa e ka leihlong la ngoan'abo, empa ha a bone lepolanka ka le leng. (Mattheu 7: 5). O rata mekete ea kantle ea kereke le ho boloka moetlo, empa ha a rate borapeli ba moea ba Molimo. (Mattheu 15: 2,7,8,9). Moikaketsi o rata ho etsa lithapelo tse telele phatlalatsa, empa ha a na kamano le Molimo ka lapeng.

Ho thata haholo ho phekola sebe sa boikaketsi hobane se ipata ka bohlae bo boholo tlasa likobo tse fapaneng tsa mesebetsi ea bolumeli. E boetse e etsa hore batho ba kantle le bahedene ba hloee tumelo ea Bokreste. Molimo o hloile boikaketsi ka pelo ea hae eohle. Moprofeta Esaia o re, "Kahlolo ea Molimo e tšoana le mollo o tukang ka ho sa feleng. Na ho na le mang ho rona ea ka pholohang mollo o joalo? U ka phela haeba u ka bua se lokileng. U se ke ua sebelisa matla a hau ho qhekella mafutsana. mme o seke oa amohela tjo tjo. O seke oa ikopanya le ba rerang ho bolaea kapa ho etsa tse ling tse mpe." (Esaia 33: 14,15). "Mme boleng ba mosebetsi oa motho e mong le e mong bo tla bonahala ha letsatsi la Krete le o pepesa. Hobane Letsatsing leo mollo o tla senola mosebetsi oa motho e mong le e mong, mollo o tla o leka ebe o bonts'a boleng ba ona ba nnete." (1 Bakorinthe 3:13). Jesu o itse, "Itebeleng khahlanong le tomoso ea Bafarisi - ke bolela boikaketsi ba bona. Sohle se koahetsoeng se tla senoloa, 'me sephiri se seng le se seng se tla tsebahatsoa." (Luka 12: 1b, 2). Khaolo eohle ea Mattheu 23 e ngotsoe ho re lemosa ka sebe sa boikaketsi. Jesu O ile A o manya le ho lemosa Bangoli le Bafarisi ka lebaka la boikaketsi ba bona. A ba bitsa linoha le bara ba linoha 'me a re, "Ho malimabe lōna, baruti ba Molao



le Bafarisi! Baikaketsi! Le hloekisa bokantle ba senoelo sa lona le sejana sa hau, athe bokahare bo tletse lintho tseo le li fumaneng ka mabifi le ka bohale. boithati. Mofarisi ea foufetseng! Hloekisa se ka hare ka senolong pele, 'me bokantle le bona bo tla hloeka. " "Ho madimabe lona baruti ba Molao le Bafarisi! Baikaketsi! Le jwaloka mabitla a soeufalitsoeng, a shebahalang hantle kantle, empa a tletse masapo le litopo tse bolang kahare. Ka mokhoa o ts'oanang, le kantle lea hlaha. e molemo ho bohle, empa ka hare lona le tletse boikaketsi le libe. " (Mattheu 23: 25-28)

Matsatsing a ho qetela, batho ba tla furalla 'nete' me ba latele meea ea leshano le lithuto tsa bademona, tse hasoang ke batho ba leshano ba thetsang, bao matsoalo a bona a shoeleng, joalo ka ha eka a chesitsoe ka tšepe e chesang. "(1 Timothea 4: 1-2) Ba ke ke ba phonyoha kahlole ea lihele.

## Topollo

Re ka lopolloa joang chefu ee e kotsi ea boikaketsi? Ntho ea pele ke ho lumella Molimo, ka Moea oa Hae le ka Lentsoe la Hae ho re kholisa moo moea oa boikaketsi o ka beng o re tšoare. Pako ea 'nete le boipolelo bo felletseng ka pela Molimo, le moo ho hlokehang pela motho, ke qalo ea topollo sebeng sena se seholo le se metseng ka metso. Re tlameha ho eelloa ka botlalo hore leihlo le bonang tsohle la Molimo le ka bona sebe se seng le se seng. Re ka ipata mahlong a ba bang, mme ra ithetsa, empa le ka mohla re ke ke ra thetsa Molimo. O tseba mehopolo le merero ea pelo 'me tsebe ea Hae e ka utloa se buuoang ka lekunutu. Re tlameha ho hopola hore mohopolo oa rona o mong le o mong oa tsejoa leholimong. Re ke ke ra ipata mahlong a Molimo. "Eng kapa eng e koahetsoeng e tla senoloa, 'me lekunutu le leng le le leng le tla tsebahatsoa." (Luka 12: 2) Tšepo ea moikaketsi e tla fela, hobane moikaketsi a ke ke a ema pela hae. Tšepo ea moikaketsi ke efe, ha Molimo o tlosa moea oa hae? Na Molimo o tla utloa mohoo oa hae ha a oeloa ke

tlokotsi? Mahlabelo a Molimo ke moea o ikokobelitseng. "Sehlabelo sa ka ke moea o ikokobelitseng, Molimo. U ke ke ua lahla pelo e ikokobelitseng e bakileng." (Lipesaleme 51: 17). Ka hona u ka fumana topollo ka pako e ikokobelitseng le boipolelo ho Molimo 'me u tlohele bophelo ba boikaketsi ho phela bophelo ba' nete ba Bokreste boo litholoana tsa pako le tsa Moea li bonoang ho bona.

### Se ke oa ba 'mankhane

'Mankhane o shebahala joalo ka nonyana leha ho le joalo ha se nonyana. E shebahala joalo ka tweba empa ha se toeba. Hase nonyana kapa toeba. E rata lefifi ho feta leseli. Ke setšoantšo sa batho ba bangata ba ipitsang Bakreste ba eang kerekeng ka Lisontaha, 'me bekeng eohle ba phela bophelo ba sebe. Ka tsatsi le leng ba iketsa Bakreste, hosane ba tšoana le moetsalibe oa lefatše, le ea sa lumelang. Ba bonahala e le Bakreste, empa ka lipelong tsa bona ba ntse ba khomaretse litšoantšo tsa khale tsa bahetene, ba lumellana le diabolosi, eo e leng molimo oa lefatše lena, 'me ba etsa mefuta eohle ea sebe. Ba leka ho sebeletsa Molimo le Satane. Ba tšoana le 'mankhane, ha ho ntho e' ngoe kapa e 'ngoe,' me ba rata lefifi ho feta leseli. Se ke oa ba 'mankhane. Eba Mokreste. "Ke lakatsa eka o ka be o le mong kapa o mong." Modimo O itse, "Empa kahobane o le fofo - o sa tjhese o sa bate - ke tla o hlatsa molomong wa Ka." (Tšenolo 3: 15,16).



Pampitšana ena ea Kosepele e ile ea fetoleloa ka k'homphietha. Haeba o ka lokisa kapa oa ntlafatsa puo, ka kopo ikopanye le ofisi ho [info@angp.co.za](mailto:info@angp.co.za)

Haeba u fumane poloko ho Krete, kapa u hlohonolofalitsoe ka lingoliloeng tsa rona tsa Kosepele, ka kopo re tsebise. Re rata ho leboha Molimo le uena, 'me re u hopole hape lithapelong tsa rona. Bakeng sa lingoliloeng tsa Evangeli tsa mahala, libuka le lipampitšana ka lipuo tse fetang 540, ka kopo ikopanye le rona:

# PELO MOTHO



This Gospel tract was translated with a computer. If you can correct or improve the language, please contact the office at [info@angp.co.za](mailto:info@angp.co.za)

E-MAIL: [info@angp.co.za](mailto:info@angp.co.za)

ALL NATIONS GOSPEL PUBLISHERS

P.O. Box 2191, PRETORIA, 0001, R.S.A.

(A Gospel Literature Mission financed by donations)

(Reg. No. 1961/001798/08)