

MY SOUL IS THIRSTY

EMI MI NI ITA



Ọna ihinrere yii ni a tumọ pelu kọnputa. Ti o ba le ọatunṣe tabi mu ede dara, jọwọ kan si ọfiisi lori info@angp.co.za

"Bi agbọnrin ti nfe fun ọṣiṣan omi tutu, beẹ ni mo ẹ nfe fun ọ Ọlọrun. Ongbe ngbe fun ọ, Ọlọrun alaye." (Orin Dafidi 42: 1,2)

Awon ọro Onísáàmù wọnyi kan gbogbo èniyàn. Ọlọrun ti ẹ wa - ẹmi, ẹmiati ara. Ni ọna kanna bi ebi ẹ npa ara wa fun ounje ati mimu, beẹ ni ongbe ngbe fun Ọlọrun, Ọlọrun alaaye. Ti a ko ba fun ara wa ni ifunni tabi fun ni nkan lati mu, a yoo ku, tabi ti a ba fun wa ni ounje ti ko to tabi mimu, a yoo ọṣaisan. Kanna kan si ẹmi wa, nitori "eniyan ko le gbe lori akara nikan, ọṣugbon o nilo gbogbo ọro ti Ọlọrun so." (Matteu 4: 4). "Emi ni buredi iye," ni Jesu wi fun wọn. "Eniti o ba to mi wa, ebi ki yio pa a lailai; eniti o ba gbà mi gbọ, ongbe ki yio gbẹ ẹ lailai. Nitori akara ti Ọlọrun fifun ni eniti o sokale lati

orun wá ti o si fi iye fun araye." (Johannu 6: 33,35). "Mo n sọ otitọ fun ọ: ẹniti o gbagbo ni iye ainipekun. Emi ni akara iye. Emi ni akara ti o wa laaye ti o sọkalẹ lati orun wá. Ẹnikẹni ti o ba jẹ akara yii, yoo wa laaye lailai." (Johannu 6: 47,48,51).

Jesu sọ fun obinrin ara Samaria naa pe ti o ba mọ ohun ti Ọlọrun n fun nikan, oun yoo beere lọwọ Rẹ, oun yoo fun oun ni omi ti n fun ni ni aye mu. O tun sọ fun u pe ẹnikẹni ti o ba mu omi ti O fifun, kii yoo tun ongbe gbe mọ. Omi ti O fun yoo di orisun omi ninu rẹ, eyiti yoo pese omi ti n fun ni ni ẹmi, ti yoo fun ni ni ayeraye. (Johannu 4: 10-14).

Jesu, Ọrọ Ọlọrun, ẹniti o di eniyan ti o si wa larin wa, nikan ni akara laaye ti o ni itelọrun ati ẹni kansoso ti o fun omi laaye lati pa ongbe ẹmi wa. Ko si ohun miiran ni aye yii ti o le fun ni iye ainipekun ati ni itelọrun wa. Beni owo, igbadun, awon obinrin, okunrin, okiki, olá, mimu, ijó, taba, oogun, tabi ohunkohun miiran le se itelọrun ongbe ti ẹmi ailopin wa. Okunrin oloro naa, ẹniti Jesu sọ nipa rẹ, ni gbogbo nkan wonyi sugbon nigbati o lo si orun-apaadi nikhin o jiya ongbe ayeraye, o si fe ki Lasaru te ika rẹ bo omi ki o fi si ahon rẹ ti n jo nitori o ti joro ninu ina apaadi ayeraye - sugbon Lasaru ko le se iranlowo fun u. (Luku 16: 19-31).

Oh, ore mi, dawo igbiyanju lati bo ẹmi rẹ lori awon ohun asan ti aye yii. Won tan o je. Won se dibon lati ni itelọrun rẹ won fi ebi npa ati ongbe fun o ju ti igbagbogbo lo.

Yoo je, "bi okunrin ti ebi npa ti o la ala ti o nje, ti o si ji ni ebi. Tabi bi okunrin ti ongbe ngbe, ti o la ala ti o n mu, ti o si ji pelu ofun gbigbe." (Isaiah 29: 8). Ti o ko ba jeun ẹmi rẹ pelu akara igbesi aye ti o fun ni omi iye, yoo ku. Igbadun ese ko je ounje fun emi. Ọlọrun sẹda wa o si sọ eniyan di ẹmi alaaye. Ọlọrun nikan ni o le ni itelọrun gigun ati ongbe fun awon ẹmi wa. Awon ẹmi wa kepe si Ọlọrun, Ọlọrun alaye, fun itelọrun. Ti a ko ba gba awon ẹmi wa laaye lati ni itelọrun, a

yoo ku ki o jiya ongbẹ ainipekun ati ebi ninu ina orun apadi ti kii ku lailai.

Jesu sokale lati orun wa lati jeun awon emi wa pelu akara alaye, ati lati fi omi iye mu awon emi ti ongbẹ ngbe. Ni ona kanna bi o se n je buredi ti ara ti o si mu sinu ara re, mu Jesu sinu okan re ki o mu ninu Emi Mimo ti Jesu ranse si aye yii lati di orisun orisun igbesi aye laarin re, lati tan imole ati fun o lokun ati dari o sinu gbogbo otito.

Jesu so pe, "Enikeni ti o ba je eran ara mi ti o mu eje mi, o ni iye ainipekun, emi o si ji i dide ni iye ni ojo ikehin. Nitori eran ara mi ni onuje gidi, Eje mi ni ohun mimu tooto. Enikeni ti o ba je ara mi ki o mu Eje mi, ngbe inu mi, emi si n gbe inu re: eyi ni akara ti o sokale lati orun wa: Eniti o ba je onje yi, yio ye lailai. (Johannu 6: 54-58). Gba Jesu, ebun Olorun ni bayi, Eni ti o te gbogbo ebi wa lorun.

Igbese akoko si orun

Olorun ti fun wa ni opopona to daju ti o lo si orun. A gbodo gba ona ti Olorun pese fun wa. Akaba ti o lo si orun ni awon igbese pupo.

Igbese akoko si Olorun ni "Ironupiwada kuro ninu eshe." John Baptisti kowa o si so pe: "E yipada kuro ninu eshe re, nitori ijoba orun ku si de!" (Matteu 3: 1-2). Awon aposteli so fun awon eniyan lati ronupiwada. Peteru so pe: "Ki olukuluku yin ki o yipada kuro ninu eshe re ki a si baptisi re ni oruko Jesu Kristi, ki a le dariji eshe re." (Ise Awon Aposteli 2: 38). "Nitorina ronupiwada ti buburu yi ninu okan re, ki o gbadura si Oluwa pe ki O dariji o." "Olorun ti foju ba awon igba ti awon eniyan ko mo O, sugbon nisinsinyi O pase fun gbogbo won nibi gbogbo lati yipada kuro ni ona ibi won." (Ise 3:19; 8:22; 17:30). Si awon ijo ti o ti seyin, Jesu, ori ijo naa so pe, "Ronu bi o ti lo sile! Nisisiyi yipada kuro ninu eshe re! Ti o ko ba se be, Emi yoo wa si odo re laipe ati ki o ba o ja pelu ida ti o jade ti enu mi. Awon wonni ti Mo nife Mo n bawi ati

ibawi nitorina je itara ki won ronupiwada. " (Ifihan 2: 5,16). Ironupiwada tumo si titan ehin re si igbesi aye re atijo ati yiyi lati tele Jesu ati lati se ife Olorun. (Ise 1121; 14:15). Ironupiwada kan gbogbo awon elesese ati awon alaigbagbo, pelu gbogbo awon ti o je kristeni nikan ni oruko ti won n gbe ninu esese ti won si ku nipa ti emi. Je ki won ronupiwada kuro ninu esese won.

Ironupiwada n mu ki eniyan yipada kuro ninu esese, lati fi awon orisa sile, aje, imutipara, iwa ibalopo, jiji, ati sisọ irọ ati awon ise ibi. "Yipada kuro ninu gbogbo ibi ti iwọ nse, ki o mase je ki esese re ki o pa o run." (Esekieli 18.30-32).

Ironupiwada je enu-ona si igbala kikun. (Matteu 3: 2; Ise Awon Aposteli 2: 37,38).

Ironupiwada je ibanuje otito fun awon esese ti a ti da. (Matteu 26:75; 2 Korinti 7:10).

Ironupiwada ni lati yi pada kuro ninu ese. (Luku 15: 18).

Ironupiwada n jewo ese re ki o ma fi pamo. (1 Johannu 1: 9; Owe 28:13).

Ironupiwada ni lati fi arare fun Olorun ni kikun. (Luku 9:62).

Ironupiwada ni lati seto ohun ti o ti se ni asise. (Luku 19: 8).

Emi Mimo da ebi esese lebi o si se iranlowo fun wa lati ronupiwada. (Johannu 16: 8).

Die ninu awon ti o ti ronupiwada

Oba Dafidi ronupiwada a si dariji. (Orin Dafidi 51: .1-12). Danieli ronupiwada nitori awon eniyan re Olorun si gbo tire. (Danieli 9: 3-19). Oba naa ati awon eniyan Ninfere ronupiwada gbogbo ilu naa si ni igbala. (Jona 3: 5-10). Omo ti o sonu ronupiwada ati pe baba re se itewogba. (Luku 15:21). Peteru Aposteli ronupiwada o si dariji. (Matteu

26:75). Saulu ronupiwada o si di Paulu alagbara Aposteli. (Iṣe Awọn Aposteli 9: 1-22).

Ironupiwada eke

Diẹ ninu awọn eniyan ronupiwada ṣugbọn ironupiwada wọn kii ṣe otitọ. Adam da Eva ru onọ efa nọ e rẹ were owhe. Oba Farao ronupiwada lati sa fun idajọ Ọlọrun, ṣugbọn ironupiwada rẹ kii ṣe otitọ. (Eksodu 9:27; 10:16). Balaamu Anabi ronupiwada, ṣugbọn ṭesiwaju ni ọna ti ko tọ. (Awọn nomba 22.34). Oba Saulu ronupiwada ṣugbọn o fẹ lati fi ọla fun ni akoko kanna ko si fi ibanujẹ gidi han fun eṣe rẹ. (1 Samuẹli 15:30). Judasi Iskariotu ronupiwada ni ọna eke, o jẹwọ eṣe rẹ niwaju awọn alufaa agabagebe dipo lilọ si Jesu, ẹniti o ti da. (Matteu 27.3,4).

A gbọdọ ronupiwada ki o jẹwọ awọn eṣe wa fun ẹni ti a ti ṣe. Ọmọ ti o sọnu fi ironupiwada tootọ hàn. O dide o fi awọn elede ati oluwa rẹ silẹ o lọ taara si baba rẹ o sọ pe: "Baba, Mo ti ṣe si Ọlọrun ati si ọ. Emi ko yẹ lati pe ni ọmọ rẹ mọ." (Luku 15: 11-24). Ko fi ẹsun kan ẹlomiran ayafi ara rẹ, ṣugbọn o ni igbagbọ ninu ire ati ifẹ baba rẹ.

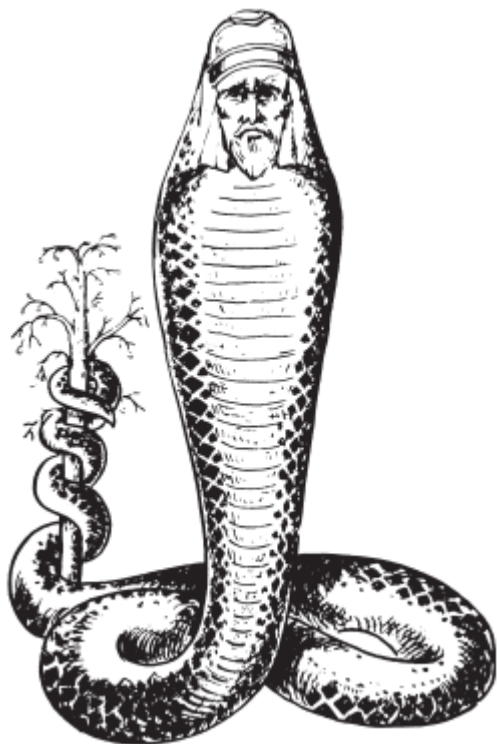
Ironupiwada tootọ

Ironupiwada tootọ ni a mọ nipa eso ati iṣe rẹ. Awọn eso ati awọn iṣe ti igbagbọ fi ara wọn han nigbati ẹlẹṣe kan fi awọn eṣe rẹ silẹ l'otitọ ati fihan ibanujẹ gidi lori awọn ọna eṣe rẹ. Ole naa yoo da ohun ti o ji pada fun ẹni to ni ẹtọ nibiti o ba ti ṣeṣe. Ọmùti yó yoo mu ọti rẹ ati ọti amupara kuro. Ẹniti o gbẹkẹle oriṣa ati aje yoo jo awọn ere ati awọn ẹwa rẹ. Ọkọ tabi iyawo alaiṣododo yoo mu awọn ibatan to tọ pada si ile rẹ ki o fi gbogbo awọn ibatan ẹlẹṣe silẹ. Sakeu olori agbowode gba Jesu ninu ile rẹ o sọ pe, "Gbọ oluwa! Emi o fi idaji awọn ohun-ini mi fun awọn talaka, ati pe ti mo ba tan ẹnikenì jẹ, emi o san ẹsan męrin fun u." (Luku 19: 8).

Onkowe mo ti awon ogoogoron awon elesẹ ti, lehin ironupiwada si Oloron, da gbogbo iru jiji tabi ere ti ko to pada si eni to ni eto. Owo, aso, aga, irinse, agutan, eiyẹ, malu, a fi awon obẹ silẹ, taba, awon kaadi, ewa ati oogun, awon se, egungun aje, awon olote, abbl, ati bebe lo. Opolopo beere lowo awon ti won ti se asise fun idariji ati ri alaafia. Nipa sise be, opolopo awon oniun ti awon eru ti o ji eyiti won da pada, tun wa ironupiwada ati igbala.

Mase se idaduro, lo lori awon yourkun re bayi ki o si so okan re jade ni ironupiwada si Oloron. Gegebi ileri Re Oun yoo dariji awon ese re yoo fun o ni alaafia ati iye ainipekun.

Agabagebe



Agabagebe je esin eke, dani si ona ti ode ti esin wa, sugbon ko agbara gidi re. Agabagebe ni eniyan ti o se bi eni pe ohun ti ko je, ti o fi iwaju iwaju. (2 Timoti 3: 5; Matteu 23: 13,14). O se bi eni pe eniyan mimo sugbon o ngbe ni ese

ikoko. O nṣe awọn ohun rere lati rii fun eniyan ati lati gba iyin eniyan. O gbe aṣo ẹsin kan kalẹ lati bo ọpọlọpọ awọn ẹṣe rẹ. Jesu ṣe afiwe awọn agabagebe si awọn ibojì funfun ti o funfun ti o funfun ni ita ṣugbọn ti o bajẹ ninu. Agabagebe kan ni aniyan nipa hihan ita ti iwa mimo ju nipa ti iwa mimo inu. Agabagebe nikan ngbadura si Ọlọhun ni awọn akoko iponju, aisan ati ewu, tabi nigbati o wa ninu aini, ṣugbọn nigbati Ọlọrun ba ti ṣe iranlowo fun u ninu iponju rẹ, ko ni ifẹ si Ọlọrun ko si lo akoko pelu Ọlọrun ninu adura. O dabi Farao ti o jẹwọ ẹṣe rẹ ati ẹṣe ti orile-ede rẹ nigbati awọn iponju naa de sori Egipti ti o beere lowo Mose lati gbadura, ṣugbọn ni kete ti awọn iponju naa pari, oun ati awọn eniyan rẹ mu oṣan wọn le. (Eksodu 9: 27-34; 10: 16-20). Agabagebe n ṣe idajọ ati ṣofintoto awọn miiran ni lile fun awọn aṣiṣe kekere, lakoko ti on tika rere jẹbi awọn aṣiṣe ti o tobi pupọ julọ. O yara lati wa tabi lati rii ẹrún igi ti o wa ni oju arakunrin rẹ, ṣugbọn ko le ri petepu naa ni tire. (Matteu 7: 5). O nife si awọn ayeye ijo ti ode ati titọju awọn aṣa, ṣugbọn ko fẹran ijosi ti emi ti Ọlọrun. (Matteu 15: 2,7,8,9). Agabagebe nife lati ṣe awọn adura gigan ni gbangba, ṣugbọn ko ni ibasoro pelu Ọlọrun ninu ile.

Ẹṣe agabagebe nira pupọ lati larada nitori o fi ara pamọ ni ọgbọn pupọ labe ọpọlọpọ awọn aṣo ti awọn iṣe ẹsin. O tun fa ki awọn ode ati awọn keferi korira ẹsin Kristi ni. Ọlọrun korira agabagebe pelu gbogbo oṣan Rẹ. Wòlî Aísáyà sọ pé, "Ìdájọ Ọlọrun dàbí iná tí ñ jó lááláé. Anyjé ẹnikẹni nínú wa lè là á já bí irú èyí? You lè wà láàyè bí o bá sọ àti ṣe ohun tí ó tọ. Má ṣe lo agbára rẹ láti tan àwọn òtòsì jẹ, Má ṣe gba àbètélẹ, má ṣe darapò mó àwọn tí wọn ñ gbèrò láti pàniyàn, tabi láti hùwà ibi." (Isaiah 33: 14,15). "Ati pe iṣe ti onikaluku ni yoo rii nigbati o jọ Kristi ba fi han. Nitori ni o jọ yẹn ina yoo han iṣe gbogbo eniyan, ina yoo dan idanwo rẹ yoo si fi didara rẹ han." (1 Korinti 3:13). Jesu sọ pe, "Ṣọra si iwukara ti awọn Farisi - Mo tumọ si agabagebe wọn. Ohunkohun ti o ba bo ni yoo ṣii, gbogbo aṣiri ni yoo si di mimo." (Luku 12: 1b,

2). Gbogbo ipin ti Matteu 23 ni a kọ lati kilo fun wa nipa eṣe agabagebe. Jesu ba awọn akowe ati Farisi wi ati kilo nitori agabagebe wọn. O pè wọn ni ejò ati omọ ejò, o si wipe, Egbé ni fun nyin, enyin akowe ati Farisi, agabagebe; enyin n fọ ode ago ati awo re, nigbati inu kun fun ohun ti enyin ti fi agbara gba; imotara-eni-nikan. Farisi afoju! San ohun ti o wa ninu ago ki o fọ akoko, lehinna ita yoo di mimọ pelu! Egbé ni fun enyin akowe ati Farisi, enyin agabagebe! Enyin dabi ibojì funfun, ti o dara loju, sugbon o kun fun egungun, ati okú ti o ngbe ninu. Ni ona kanna, enyin farahan ni ode o dara fun gbogbo eniyan, sugbon ninu re o kun fun agabagebe ati eṣe. " (Mátíù 23: 25-28)

Ni awọn ojo ikehin, awọn eniyan yoo yipada kuro ninu otito wọn yoo tele awọn emi eke ati awọn eko ti awọn emi esu, ti o tan kaakiri nipase awọn opuro eletan, ti awọn eri-okan wọn ti ku, bi eni pe a fi irin gbibona jó. "(1 Timoteu 4: 1-2) Wọn kii yoo sa fun iparun ti orun apaadi.

Igbala

Bawo ni a se le gba wa lowo majele apaniyan ti agabagebe? Ohun akoko ni lati gba Olorun laaye, nipase Emi Re ati Oro Re lati da wa lebi ibiti emi agabagebe le ti mu wa. Ironupiwada tooto ati ijewo ni kikun niwaju Olorun, ati ibiti o se pataki niwaju eniyan, ni ibere igbala kuro ninu ese nla ati ti gbongbo yii. A gbodo mo ni kikun pe oju gbogbo nkan ti Olorun le ri gbogbo ese. A le fi ara pamọ kuro loju awọn elomiran, ati pe a le tan ara wa je, sugbon a ko le tan Olorun je. O mo awọn ero ati ero inu okan ati eti Re le gbọ ohun ti a so ni ikoko. A gbodo ranti pe gbogbo ero wa ni a mo ni orun. A ko le fi ara pamọ kuro loju Olorun. "Ohun yoowu ti o ba bo ni yoo sii, ati pe gbogbo asiri ni yoo so di mimọ." (Luku 12: 2) Ireti agabagebe yoo parun, nitori agabagebe kii yoo duro niwaju Re. Kini ireti agabagebe, nigbati Olorun gba emi re? Olorun yio ha gbọ igbe re nigbati wahala ba de si i? Awọn irubọ Olorun je emi irele. "Ebo mi je

emi ireṣe, Ọlọrun. Iwo kii yoo ko okan ireṣe ati ironupiwada." (Orin Dafidi 51: 17). Nitorinaa o le ri igbala nipase ironupiwada onireṣe ati ijewo si Ọlọrun ki o yipada kuro ni igbesi aye agabagebe lati gbe igbesi-aye Onigbagbo tooto ninu eyiti awon eso ironupiwada ati ti Emi han.

Mase je adan

Adan kan dabi eyiye ati pe kii se eye. O dabi eku sugbon kii se eku. Kii se eye tabi eku. O feran okunkun ju ina lo. O je aworan ti opolopo awon ti won pe ni kristeni ti won lo si ile ijosin ti awon ojo Sundee, ati iyoku ose ti won ngbe igbesi aye ese. Ni ojo kan won sebi pe won je Kristieni, ni ojo keji won dabi elesese ti agbaye, ati alaigbagbo. Won farahan lati je kristeni, sugbon ninu okan won won tun faramo awon orisa keferi atijo, gba pelu esu, ti o je olorun ti aye yii, ati se gbogbo iru ese. Won gbiyanju lati sin Ọlọrun ati Satani. Won dabi adan, beni ohun kan tabi omiiran, ati pe won feran okunkun dara ju imole lo. Mase je adan. Je Onigbagbo. "Mo fe ki o je boya okan tabi ekeji." Ọlọrun so pe, "Sugbon nitori iwo je alawo-ko gbona tabi otutu - Emi yoo tuto si o lati enu mi." (Ifihan 3: 15,16).



Ona ihinrere yii ni a tumo pelu konputa. Ti o ba le satunse tabi mu ede dara, jowo kan si ofiisi lori info@angp.co.za

